

ENFOQUE CONCEPTUAL *y principios rectores en evaluación*

Violeta Leiva
Especialista Regional de Evaluación

Buenas prácticas en los enfoques de evaluación con perspectiva de género

Buenas prácticas en enfoques de evaluación con perspectiva de género incluyen:

- **Incorporación de igualdad de género y derechos humanos en criterios de evaluación.**
- **Combinación de enfoques teóricos con marcos analíticos de género para evaluar resultados.**
- **Enfoques sistémicos en evaluaciones temáticas y corporativas para abordar la complejidad.**

A continuación se presentan buenas prácticas que reflejan estas tendencias. de buenas prácticas con perspectiva de género que ilustran las tendencias mencionadas.



Integrar los derechos humanos y la igualdad de género en los enfoques y procesos de evaluación

El refuerzo de normas y estándares en derechos humanos e igualdad de género ha mejorado las evaluaciones con perspectiva de género dentro de la Agenda 2030 de la ONU. Las evaluaciones buscan ser transformadoras y participativas, promoviendo la inclusión de aquellos en riesgo de violaciones de derechos.

Puntos clave:

- Fomentar la participación de diversas partes interesadas, especialmente mujeres y hombres en riesgo.
- Abordar dinámicas de poder que causan exclusión y desigualdad, evaluando el impacto de las intervenciones.
- La guía sugiere enfoques de evaluación basados en derechos humanos y sensibilidad de género, incluyendo herramientas y ejemplos para su integración en los procesos de evaluación.

Manuales



Manual de evaluación de ONU Mujeres: Cómo gestionar evaluaciones con enfoque de género



Integración de los derechos humanos y la igualdad de género en las evaluaciones (Guía del UNEG)

Enfoques para fomentar la participación y la inclusión

IMPLICACIONES PARA LA INTEGRACIÓN DE LOS DERECHOS HUMANOS Y LA IGUALDAD DE GÉNERO

Centrado en la utilización

Promueve el uso previsto por los usuarios previstos.

Gran atención a la participación de los usuarios a lo largo del proceso de evaluación.

Indagación apreciativa

Destaca las buenas prácticas asociadas a la evaluación.

Promueve un alto nivel de participación de las partes interesadas.

Feminista

Aborda las desigualdades de género que conducen a la injusticia social y examina las oportunidades para revertir desigualdades de género.

Da prioridad a la experiencia y la voz de las mujeres, incluidas las de grupos discriminados y/o marginados.

Empoderamiento

Los participantes en el programa realizan sus propias evaluaciones. Un evaluador externo a menudo sirve de entrenador o defacilitador.

Más apropiado cuando los objetivos de la intervención incluyen ayudar a los participantes a ser más autosuficientes y eficaces personalmente; por lo tanto, podría apoyar el desarrollo de la capacidad de los titulares de derechos y los titulares de obligaciones.

Cambio más significativo

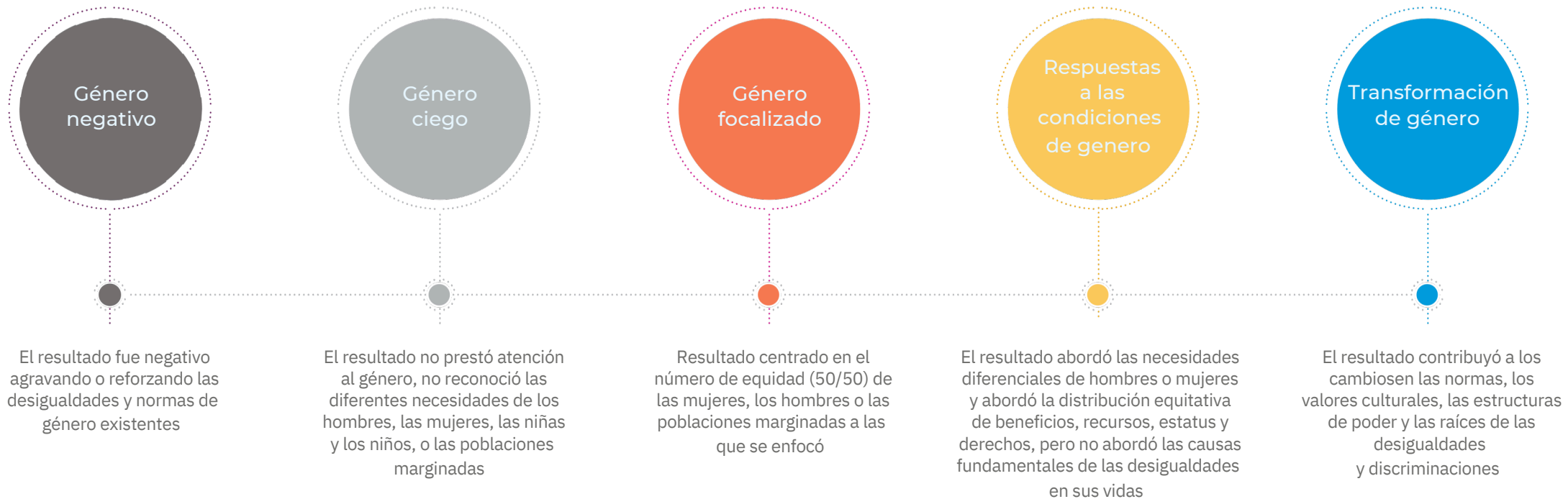
Compartir historias de experiencias vividas y seleccionar aquellas más representativas del tipo de cambio que se busca.

Las partes interesadas en el proyecto participan tanto en la decisión de los tipos de cambio que deben registrarse como en el análisis de los datos.

Desarrollo de una escala de eficacia de los resultados en materia de género

La efectividad se evaluó en relación con un marco común, la Escala de Eficacia de los Resultados de Género (ERG), creada por el PNUD, utilizando una escala de calificación de cinco puntos. La GRES contribuye a visibilizar las cuestiones de calidad que a menudo están ausentes en los sistemas de rendición de cuentas y en los informes.

FIGURA 4: Escala de eficacia de los resultados en función del género (GRES) ⁵⁰

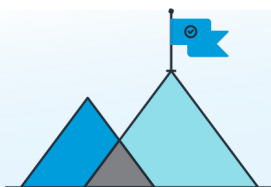


Juntos, la combinación de estos dos marcos no solo ofrece una visión más integral de la calidad y el tipo de resultados de género, sino que también puede facilitar la creación de una estrategia para alcanzar un cambio transformador.

FIGURA 5: Cuadrantes de cambio de Gender@work

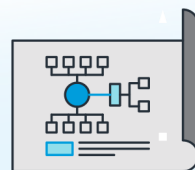


Resumen de lecciones aprendidas por ONU Mujeres



Estrategias nacionales

Para una mayor institucionalización y sostenibilidad, las políticas para la igualdad de género deben estar alineadas con las estrategias y prioridades nacionales.



Teoría del cambio

El desarrollo de una teoría del cambio a través de procesos participativos proporciona un marco compartido y exhaustivo para apoyar una programación coherente y flexible.



Marcos de M&E

Las políticas para la igualdad de género deben estar respaldadas por marcos de aplicación y de seguimiento y evaluación que asignen funciones, responsabilidades y costos.



Datos desglosados

Abordar las causas múltiples e interrelacionadas de la discriminación y la exclusión sigue estando limitado por la falta o la ausencia de datos desglosados sobre los diferentes grupos en situación de vulnerabilidad.



Asociaciones

Garantizar un mayor papel de las asociaciones con la sociedad civil, especialmente con las organizaciones de mujeres, en el diseño, monitoreo y evaluación de políticas públicas.



Financiación

Al pasar a una financiación más plurianual, los enfoques de los programas pueden apoyar la realización de un cambio social tangible y un impacto sostenible.



Apoyo de ONU Mujeres al desarrollo de capacidades en evaluación en Ecuador

Desarrollo de capacidades en Ecuador

- Capacitación de más de 50 personas en dos talleres en línea sobre conceptos básicos de evaluación.
- Capacitación presencial de 62 participantes sobre la realización de evaluaciones utilizando un enfoque de género y basado en los derechos humanos, incluido el personal de la SNP, el CNIG y OSCs.
- Fortalecimiento de la colaboración entre las principales partes interesadas dentro del sistema nacional de evaluación de Ecuador, fomentando esfuerzos conjuntos para futuras iniciativas.



Desarrollo de capacidades en Ecuador

- Desarrollo de la Guía de Evaluación con Enfoque de Género y Derechos Humanos.
- Metodología participativa con el involucramiento de 4 instituciones: SNP; CNIG; DEval y ONU Mujeres.
- Adaptación de la Guía a las normativas y necesidades de Ecuador.
- Enfoque en el uso potencial de la guía y su impacto para el desarrollo de capacidades.
- Esfuerzo conjunto de ONU Mujeres Ecuador con la Oficina Regional de ONU Mujeres para las Américas y el Caribe.
- Apoyo técnico de ONU Mujeres a la Evaluación de la Estrategia Mujer Rural en Ecuador (en curso).





¡Muchas gracias!

Aplicación Práctica del Enfoque de Género en Evaluaciones de Políticas Públicas en Ecuador

ONU
MUJERES

PARA TODAS
LAS MUJERES
Y LAS NIÑAS



Evaluación Implementación de la Política de Género de Fuerzas Armadas del Ecuador

Lola Marisol Valladares Tayupanta, Mst.
Especialista de Programa ONU Mujeres

El enfoque de género en políticas públicas?

Integración transversal

Incorpora la igualdad de género en todo el ciclo de la política pública.



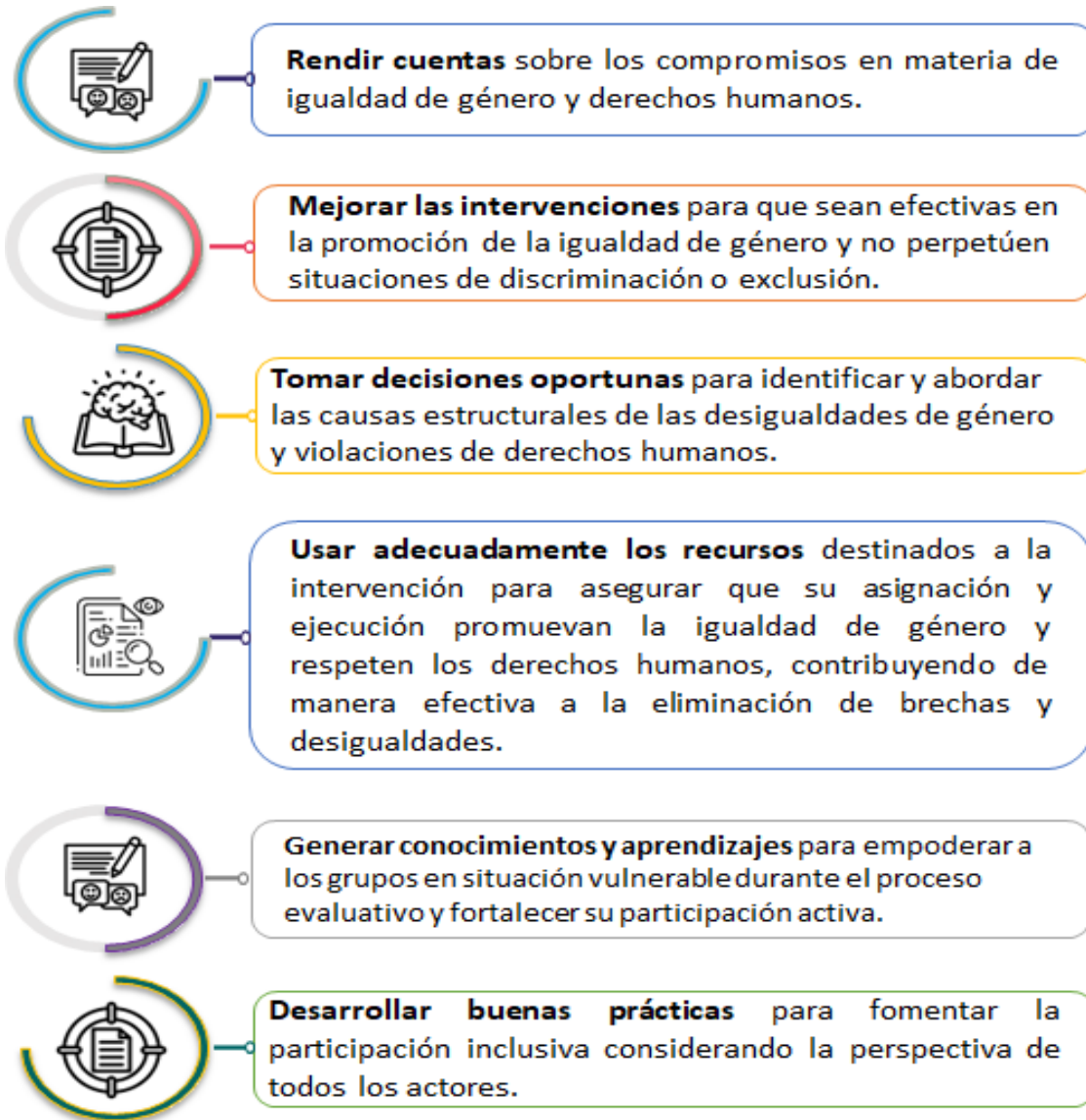
Eliminación de brechas

Busca reducir la discriminación estructural en la sociedad ecuatoriana.

Empoderamiento

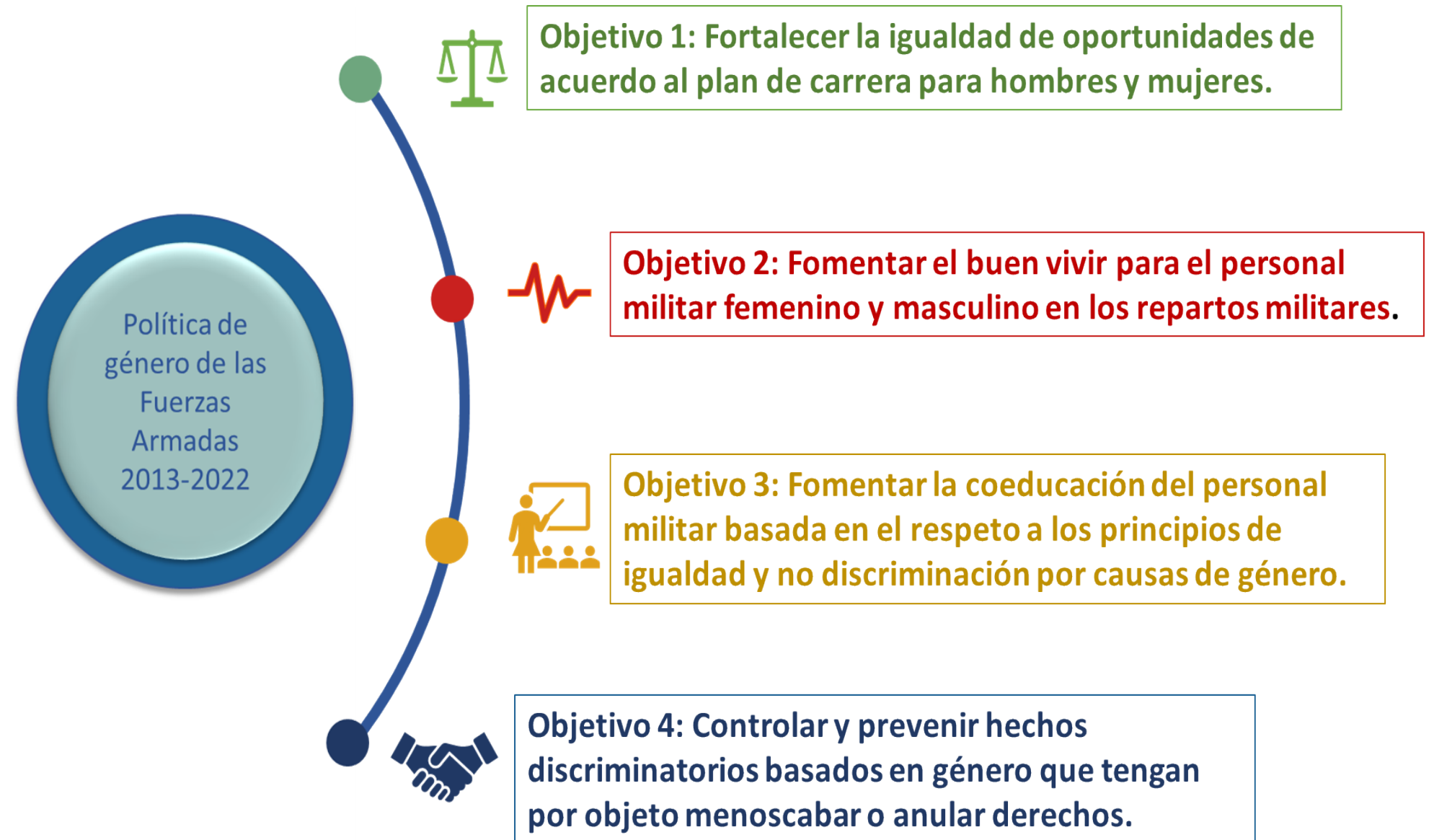
Promueve la autonomía y el desarrollo pleno de las mujeres.

Motivaciones para realizar la evaluación



- 4/marzo/20 **Sentencia Corte Constitucional del Ecuador 1894-10-JP/20**, que revisa la sentencia de la acción de protección presentada en el año 2010 por una cadete contra la Escuela Militar "Eloy Alfaro" y su tribunal de honor por haberla separado de la formación militar debido a su estado de embarazo.
- Decisión: “Una comisión presidida por la Secretaria Técnica del Consejo Nacional de Igualdad de Género e integrada por el Ministerio de Defensa Nacional, Comando Conjunto de FFAA, Ministerio de Educación y Secretaría DDHH (hoy Ministerio de la Mujer DDHH) con apoyo técnico de la Defensoría del Pueblo **implementen un proceso participativo para evaluar la implementación de la política en materia de género de las Fuerzas Armadas, estableciendo el nivel de cumplimiento de la política así como la reformulación y actualización necesaria de dicha política**”.

Política de Género de las Fuerzas Armadas del Ecuador
política inclusiva en el ámbito de la defensa, y contribuirá de manera significativa a la integración de la mujer en la institución militar, garantizando la igualdad de derechos y oportunidades entre hombres y mujeres militares.



OBJETIVOS DE LA EVALUACION

01

- Analizar en qué **medida** se cumplieron los **resultados y efectos** previstos de la Política de Género de FFAA

02

- Identificar **recomendaciones** para desarrollar una propuesta de **reformulación - actualización** de la Política de Género de FFAA

03

- Aplicar el escáner de **capacidades en evaluación con enfoque de género** al equipo institucional involucrado en la evaluación, al inicio y final de esta.

ENFOQUES Y PRINCIPIOS DE LA EVALUACION

Enfoque de Género

Enfoque de Derechos Humanos

Normas y Estándares del Grupo de Evaluación de las Naciones Unidas – UNEG- (Grupo de Evaluación ONU, 2016)

Código Ético de Conducta; Política y Directrices de Evaluación de ONU Mujeres (Oficina Independiente de Evaluación - ONU Mujeres, 2015).

Participantes en la evaluación



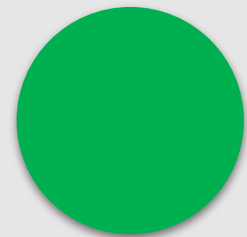
Garantes de derechos

Integrantes de la comisión para cumplimiento de la Sentencia 1894-10-JP/20: CNIG; Ministerio de Defensa Nacional (MIDENA) y Comando Conjunto FF.AA.; Ministerio de la Mujer y DDHH); MINEDUC; Defensoría del Pueblo: Grupo de gestión de la evaluación. ONUMujeres: AT por pedido de CNIG.



Garantes de derechos directamente responsables de la implementación de la política

1. Comisión de Trabajo para la Política de Género. 2. Ministro de Defensa Nacional. 3. Subsecretario del Gabinete Ministerial. 4. Dirección de DD.HH., Género y D.I.H. de MIDENA. 5. CC.FF.AA. (Direcciones de DD. HH, Bienestar, Sanidad y Jurídica) 6. Direcciones de Movilización y Operaciones CC.FF.AA.. 7. Fuerza Terrestre. 8. Fuerza Naval. 9. Fuerza Aérea. 10. Jefaturas de DD.HH., Género y D.I.H. de las tres Fuerzas. (nformantes calificados ,coordinación y logística del trabajo de campo.



Titulares de derechos que se benefician con la implementación de la política

1. Personal militar femenino 2. Personal militar masculino 3. Personal civil LOSEP y Código del Trabajo 4. Familiares hasta segundo grado de consanguinidad y primero de afinidad.

ANÁLISIS DE EVALUABILIDAD



Teoría de cambio o modelo lógico

Relevancia, idoneidad y coherencia). Principales problemáticas y factores de desigualdad; propósito y objetivos de la política.

Existencia y disponibilidad de información relevante para la evaluación

Accesibilidad y pertinencia

Viabilidad del contexto

Involucramiento de las partes interesadas, disponibilidad de recursos y capacidades, viabilidad sociopolítica, definición de responsabilidades, riesgos

Rendición de cuentas

Estructura de gestión, seguimiento, elaboración de informes, apropiación, liderazgo en la implementación de la PGFFAA.

Criterios de evaluación

Período de evaluación: octubre de 2023 y enero de 2024

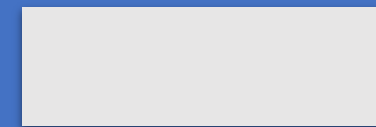


Procedimientos, fuentes y técnicas de levantamiento de información



Análisis de fuentes secundarias

Informes, Ley Orgánica de Personal y Disciplina de FFAA 2023, Política de Género de FFAA, 2023.



Análisis de las fuentes primarias

3.895 encuestas en línea a nivel nacional

16 entrevistas

15 grupos focales en 9 recintos militares de 5 localidades del país del Ministerio de Defensa Nacional y el Comando Conjunto de FFAA

Método mixto: análisis cuanti-cualitativo, triangulación de fuentes

Lecciones aprendidas

Marco normativo.

Sustenta la promoción, prevención, atención y reparación de discriminación y VBG. Constitución, Declaración Universal de los Derechos Humanos, CEDAW, Conv. Belém do Pará

Compromiso y voluntad política de alto nivel

Factor clave para implementar y garantizar la continuidad de la política.

Liderazgo y empoderamiento

La cúpula militar (mujeres y hombres) deben liderar el cambio, para modelar el comportamiento del grupo, genera referentes positivos. La formación en liderazgo militar debe incorporar el enfoque de género, que empoderará positivamente al personal militar femenino.

Encuadre conceptual

Revisar y actualizar el enfoque que subyace a la política (género = mujer) o relaciones de poder y roles de género

Reducción de barreras.

Es necesario remover los obstáculos reales, los invisibles, los no escritos, aquellos que están detrás de las decisiones que restringen su acceso.

Institucionalidad de género

Las Unidades responsables deben ser espacios de alto nivel, con personal especializado y recursos

Sistema de planificación, monitoreo y gestión del conocimiento

Mediciones oportunas, diagnósticos e informes de avance periódicos, identificar brechas de género para la formulación de planes de acción



SEMANA DE LA EVALUACIÓN ECUADOR • 2025



glocal
evaluation
week

EL NUEVO
ECUADOR III

Secretaría Nacional
de Planificación

Guía de Evaluación de Políticas Públicas con Enfoque de Género y Derechos Humanos

Inclusión de voces diversas y enfoque participativo
Andrea Meneses

EvalConnect del DEval (2025-2026)

- **Objetivo general** : busca fortalecer los sistemas nacionales de evaluación y promover la buena gobernanza, mediante el intercambio de experiencias y aprendizajes entre diferentes países y continentes, así como la generación de nuevo conocimiento compartido, en el marco de la Agenda 2030.
- 10 años en la región impulsando el enfoque participativo.
- **Línea de trabajo**: enfoques inclusivos y locales en evaluación.
- La Agenda 2030 establece principios fundamentales como la importancia del contexto, la inclusión social y el compromiso de no dejar a nadie atrás.

Participación y género

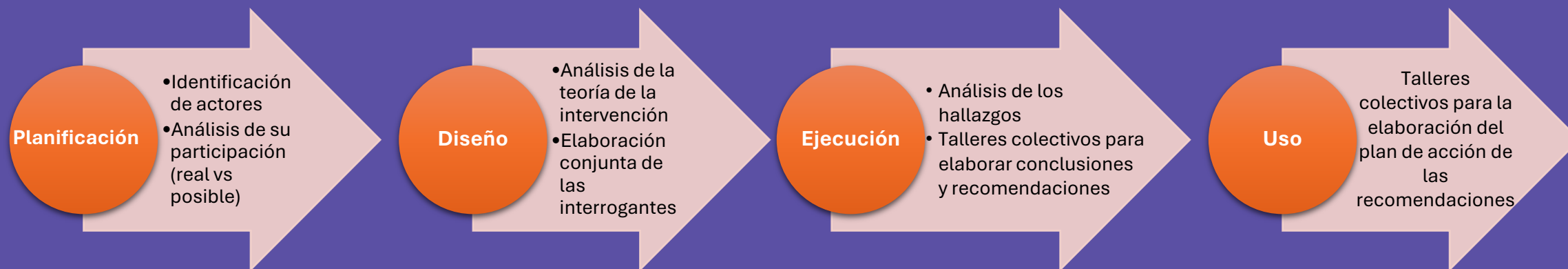


La evaluación con enfoque de género y derechos humanos promueve la participación activa y empoderada de todos los grupos implicados, fortaleciendo sus capacidades para tomar decisiones y transformar su realidad.



Esta visión se alinea con los enfoques participativos, al generar procesos donde las personas no solo aportan información, sino que inciden en el diseño, ejecución y uso de la evaluación, reconociéndose como sujetas de derechos y agentes de cambio.

Participación y género en la Guía



Condiciones para la participación activa

SEMANA DE LA
EVALUACIÓN
ECUADOR • 2025

Desarrollo de
capacidades
sobre la marcha

Comunicación
horizontal y
oportuna

Accesibilidad e
inclusión
(espacios
seguros, libres de
discriminación)

Reconocimiento
de saberes
locales

Potencial del enfoque participativo

Ventajas

- Capacidades locales
- Aprendizaje sobre la intervención y evaluación
- Análisis contextualizado
- Comprensión profunda
- Mayor apropiación que posibilidad mayor uso

Desafíos

- Agenda política
- Recursos
- Reconocimiento de otros saberes y experiencias
- Resistencias culturales
- Capacitación y sensibilización

Contar con una Guía de evaluación con enfoque de género y derechos humanos no solo orienta el qué evaluar, sino también el cómo hacerlo de manera inclusiva y transformadora. Esta herramienta visibiliza la participación activa de diversos actores, especialmente de aquellos históricamente vulnerabilizados, y ofrece caminos concretos para lograr procesos evaluativos más justos, equitativos y centrados en las personas.

COLABORADORES

SEMANA DE LA
EVALUACIÓN
ECUADOR • 2025



Ministerio de Inclusión Económica y Social

Ministerio de Agricultura y Ganadería

Ministerio de la Mujer y Derechos Humanos

Consejo Nacional para la Igualdad de Género



Secretaría Nacional de Planificación

SEMANA DE LA EVALUACIÓN ECUADOR • 2025



Secretaría Nacional
Planificación



Lecciones aprendidas y desafíos institucionales en el Ecuador

Diana Ramírez
Secretaria Nacional de Planificación

EL NUEVO
ECUADOR III

Secretaría Nacional
de Planificación

**SEMANA DE LA
EVALUACIÓN**
ECUADOR • 2025

1

Introducción

3

Objetivo de la construcción de la Guía de evaluación de políticas públicas con enfoque de género y DDHH

5

Desafíos institucionales identificados

¿Por qué una Guía con enfoque de género y derechos humanos?

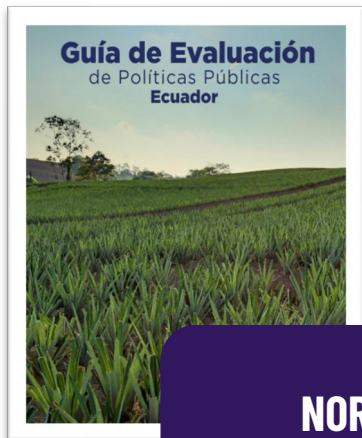
2

Principales lecciones aprendidas

4

Próximos pasos

6



NORMA TÉCNICA DE EVALUACIÓN

La SNP cuenta con instrumentos normativos y metodológicos que **guían el proceso de evaluación.**



La Guía busca **fortalecer la gestión pública por un Ecuador más igualitario.**



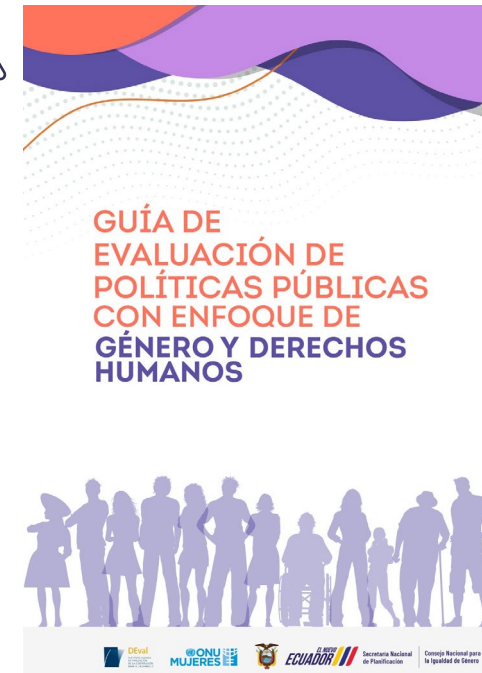
Resalta la evaluación **como proceso estratégico** para una acción estatal basada en evidencia.



Reconoce la **importancia de integrar los enfoques de género y derechos humanos en el ciclo de planificación.**



Esta publicación **reafirma el compromiso del Gobierno con una planificación centrada en la igualdad de género y los derechos humanos.**

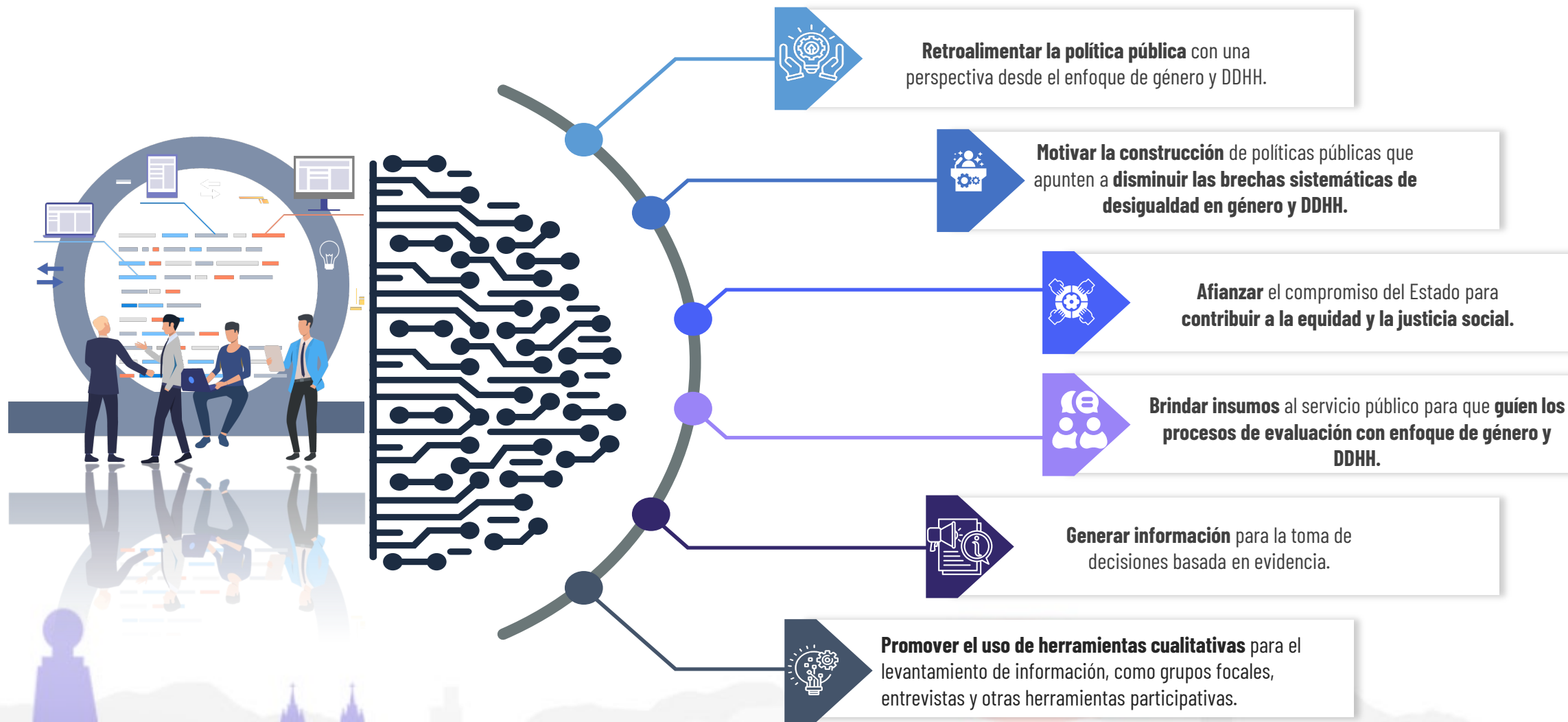


Evaluación de la Política de Género de Fuerzas Armadas del Ecuador



Objetivo de la elaboración de la Guía de Evaluación de Políticas Públicas con Enfoque de Género y DDHH

SEMANA DE LA
EVALUACIÓN
ECUADOR · 2025



EL NUEVO
ECUADOR

Secretaría Nacional
de Planificación



Hallazgos clave que emergen a partir de la experiencia evaluativa



Contar con estas guías específicas es necesario porque los instrumentos generales no brindan los elementos suficientes para hacer evaluaciones con este tipo de enfoques.



Impulsar la **articulación interinstitucional para la generación de documentos técnicos más robustos.**



Fomentar la cultura de evaluación en las instituciones responsables de diseñar e implementar políticas públicas.



Poner en el debate público y académico la importancia de los enfoques de igualdad como parte de la responsabilidad estatal y su incidencia para contribuir al bienestar de la ciudadanía.





Fomentar la plena adopción de procesos de evaluación como instrumento de retroalimentación de la política pública.



Disminuir las brechas en las capacidades técnicas para incorporar de manera efectiva los procesos evaluativos.



Generar instrumentos metodológicos que integren perspectivas innovadoras en procesos de evaluación: enfoque de medio ambiente, ODS, participativo, entre otros.



Promover la generación de datos desagregados y evidencia confiable para fundamentar evaluaciones inclusivas y con enfoque de derechos.



Motivar el uso de las evaluaciones como insumo para la toma de decisiones y fortalecimiento de la política pública.





Difusión de la Guía

Difusión de la Guía de Evaluación de Políticas Públicas con Enfoque de Género y DDHH en instituciones estatales, academia y organizaciones de la sociedad civil.



Realizar evaluaciones integrales

Que usen diferentes tipos de enfoques.



Estrategia de capacitación

Fortalecimiento de capacidades en el nivel central y territorial, con el apoyo de DEval.



Desarrollar instrumentos metodológicos

Que sean específicos e integren la innovación en el proceso de evaluación.



SEMANA DE LA EVALUACIÓN ECUADOR • 2025

EL NUEVO
ECUADOR

Secretaría Nacional
de Planificación