

SEMANA DE LA EVALUACIÓN ECUADOR • 2025



glocal
evaluation
week

EL NUEVO
ECUADOR III

Secretaría Nacional
de Planificación

“Procesos de evaluación con enfoque de género”

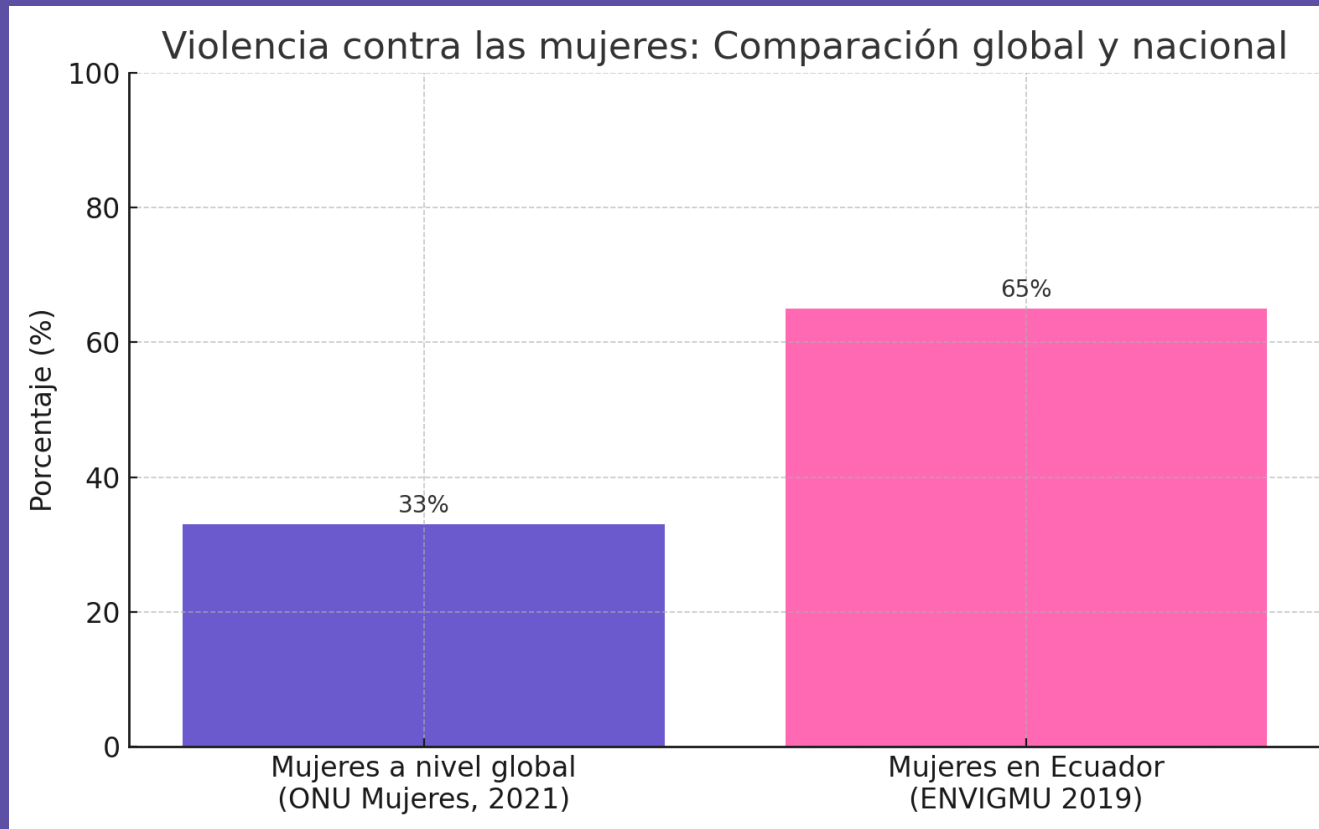


EL NUEVO
ECUADOR III

Ministerio de la Mujer y
Derechos Humanos

Violencia de género: una realidad global y nacional

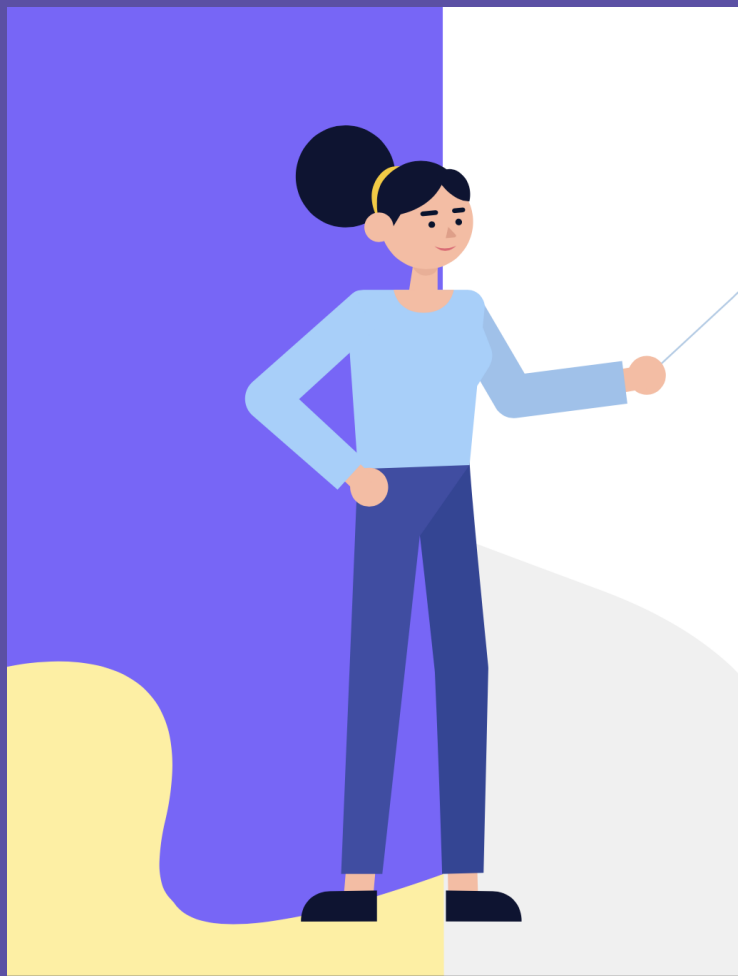
SEMANA DE LA
EVALUACIÓN
ECUADOR • 2025



- A nivel mundial, 1 de cada 3 mujeres ha sufrido violencia física o sexual (ONU Mujeres, 2021).
- En Ecuador, el 65% de mujeres de 15 años o más ha vivido algún tipo de violencia (ENVIGMU 2019)

¿Por qué evaluar con enfoque de género?

SEMANA DE LA
EVALUACIÓN
ECUADOR • 2025



- La violencia de género no solo es una violación de derechos humanos, sino también un obstáculo al desarrollo sostenible.
- Evaluar permite identificar si los servicios públicos responden eficazmente a las necesidades diferenciadas de mujeres y personas en situación de vulnerabilidad.

EL NUEVO
ECUADOR

Secretaría Nacional
de Planificación

Evaluación del Servicio de Protección Integral (SPI)

SEMANA DE LA
EVALUACIÓN
ECUADOR • 2025



El SPI es un servicio público gratuito para la atención, protección y reparación integral de mujeres víctimas de violencia y sus familiares.

OBJETIVOS:

- ✓ Analizar si el SPI garantiza el acceso real a derechos.
- ✓ Identificar brechas entre la normativa y la implementación.
- ✓ Proponer recomendaciones para mejorar la política pública de atención y protección.

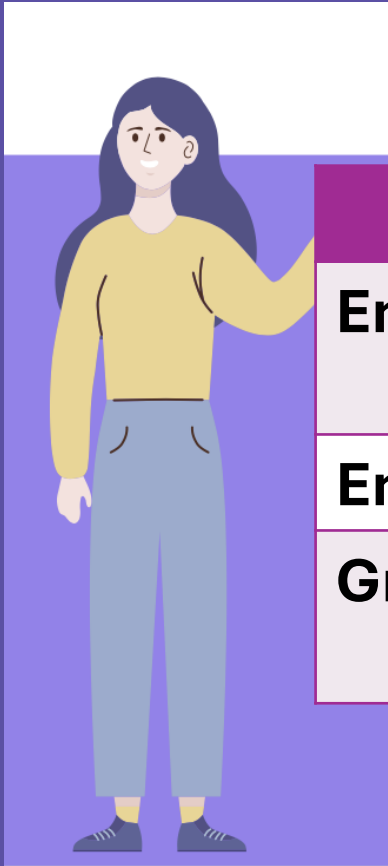
- ✓ En el año 2024 se realizaron **54.215 atenciones**
- ✓ Entre enero y abril de 2025 ya se han registrado **16.988 atenciones.**

Metodología de Evaluación del SPI

Fase	Descripción
1. Programación	Permite definir qué se va a evaluar y quiénes participan.
2. Diseño	Incluye el alcance, objetivos, criterios, preguntas de evaluación, fuentes de información, indicadores y metodología de análisis.
3. Ejecución	Implica el levantamiento de información, análisis de resultados, hallazgos, y la formulación de conclusiones y recomendaciones.
4. Comunicación de resultados	Considera acciones para socializar los hallazgos con actores clave y propiciar la toma de decisiones.
5. Uso de resultados	Busca que los aprendizajes obtenidos se utilicen en la toma de decisiones y en la elaboración de planes de acción para mejorar políticas, programas o intervenciones.



Metodología de Evaluación del SPI



Técnicas e instrumentos de evaluación

Entrevista	Recabar percepciones individuales de los distintos actores sociales de la política pública
Encuesta	Proporciona información a nivel de individuo
Grupo focal	Técnica de recolección de datos mediante una entrevista grupal semiestructurada

Avances del Proceso de Evaluación del SPI

SEMANA DE LA
EVALUACIÓN
ECUADOR • 2025

Evaluación del SPI (2024):

- Proceso liderado por la Subsecretaría de Prevención y Erradicación de la Violencia.

Objetivo 1: “Analizar la implementación de las políticas y leyes relacionadas a la protección integral de forma comparativa”

Objetivo 2 y 3:

- “Determinar las características de las mujeres víctimas de violencia mayores de 18 años usuarias del SPI con base en las diferencias interseccionales.
- Establecer el nivel de accesibilidad geográfica de los servicios de protección integral y su cobertura para mujeres víctimas de violencia mayores de 18 años a nivel nacional”.

Se ha identificado experiencias aprendidas:

- ✓ Necesidad de fortalecer las capacidades técnicas locales para una recolección de información más homogénea
- ✓ Contar con datos desagregados y enfoques diferenciados que permitan visibilizar las realidades de grupos prioritarios.

Evaluación del SPI

SEMANA DE LA
EVALUACIÓN
ECUADOR • 2025

La evaluación del SPI permitirá:

- ✓ Rediseñar políticas públicas con base en evidencia.
- ✓ Mejorar modelos, rutas y protocolos de atención.
- ✓ Optimizar la asignación de recursos para una atención equitativa y eficaz.

El SPI es más que un servicio:

- ✓ Es una herramienta estratégica del Estado para garantizar derechos.
- ✓ Refleja una apuesta por la protección social, la equidad y la intersectorialidad.

Una expresión del compromiso estatal con:

- ✓ La dignidad humana y la equidad de género.
- ✓ La protección frente a violencias estructurales.
- ✓ La construcción de una sociedad más segura, justa e inclusiva.



SEMANA DE LA EVALUACIÓN ECUADOR · 2025



Ministerio de Inclusión
Económica y Social

Ministerio de Agricultura
y Ganadería

Ministerio de la Mujer y
Derechos Humanos

Consejo Nacional para
la Igualdad de Género



Secretaría Nacional
de Planificación

SEMANA DE LA EVALUACIÓN ECUADOR • 2025



Secretaría Nacional
Planificación

SEMANA DE LA EVALUACIÓN ECUADOR • 2025



glocal
evaluation
week

EL NUEVO
ECUADOR III

Secretaría Nacional
de Planificación

“Procesos de evaluación con enfoque de género”

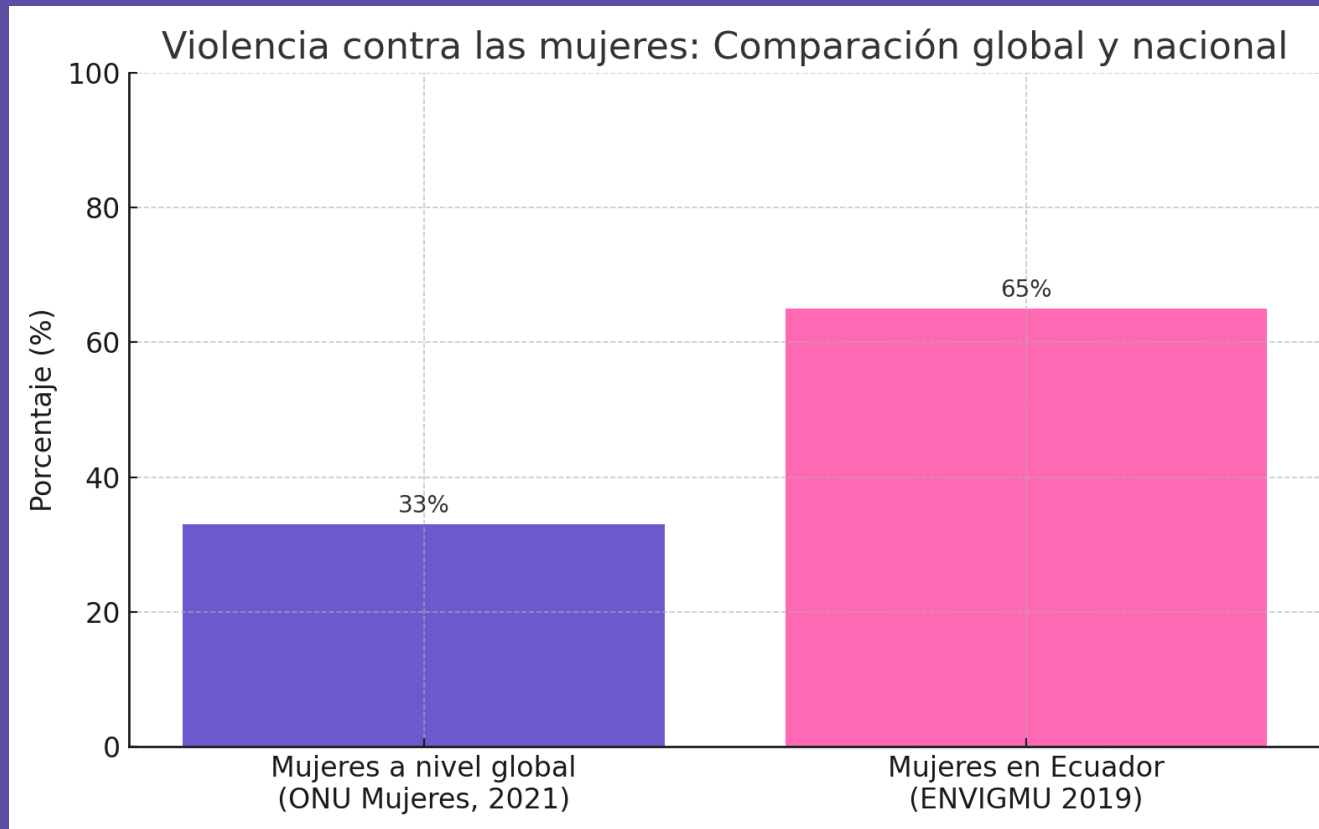


EL NUEVO
ECUADOR III

Ministerio de la Mujer y
Derechos Humanos

Violencia de género: una realidad global y nacional

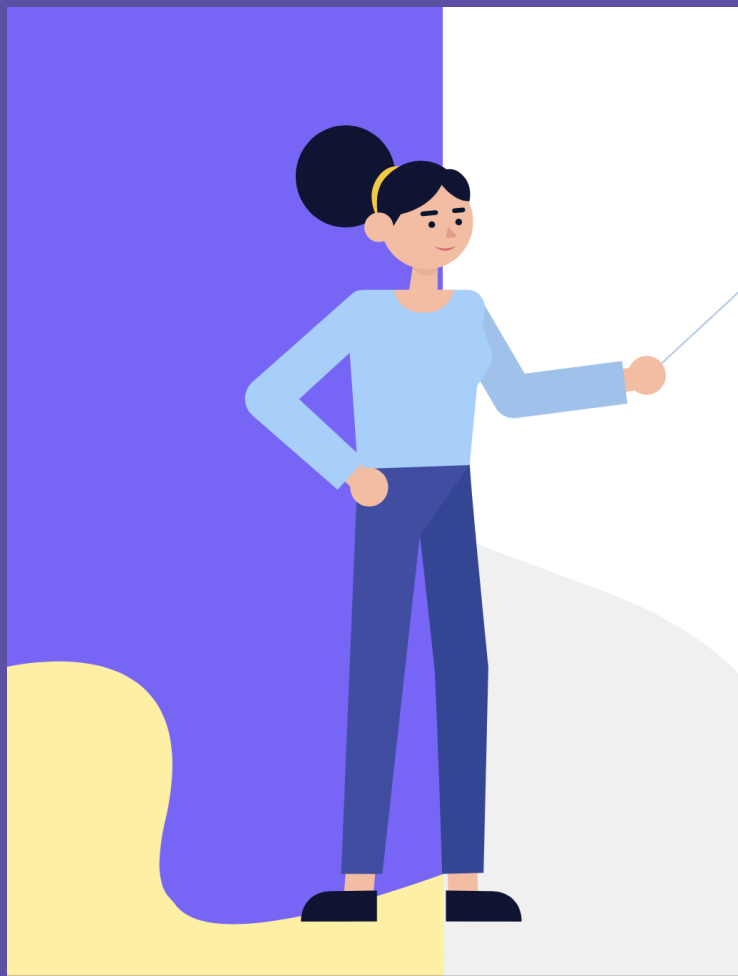
SEMANA DE LA
EVALUACIÓN
ECUADOR • 2025



- A nivel mundial, 1 de cada 3 mujeres ha sufrido violencia física o sexual (ONU Mujeres, 2021).
- En Ecuador, el 65% de mujeres de 15 años o más ha vivido algún tipo de violencia (ENVIGMU 2019)

¿Por qué evaluar con enfoque de género?

SEMANA DE LA
EVALUACIÓN
ECUADOR • 2025



- La violencia de género no solo es una violación de derechos humanos, sino también un obstáculo al desarrollo sostenible.
- Evaluar permite identificar si los servicios públicos responden eficazmente a las necesidades diferenciadas de mujeres y personas en situación de vulnerabilidad.

EL NUEVO
ECUADOR

Secretaría Nacional
de Planificación

Evaluación del Servicio de Protección Integral (SPI)

SEMANA DE LA
EVALUACIÓN
ECUADOR • 2025



El SPI es un servicio público gratuito para la atención, protección y reparación integral de mujeres víctimas de violencia y sus familiares.

OBJETIVOS:

- ✓ Analizar si el SPI garantiza el acceso real a derechos.
- ✓ Identificar brechas entre la normativa y la implementación.
- ✓ Proponer recomendaciones para mejorar la política pública de atención y protección.

- ✓ En el año 2024 se realizaron **54.215 atenciones**
- ✓ Entre enero y abril de 2025 ya se han registrado **16.988 atenciones.**



EL NUEVO
ECUADOR

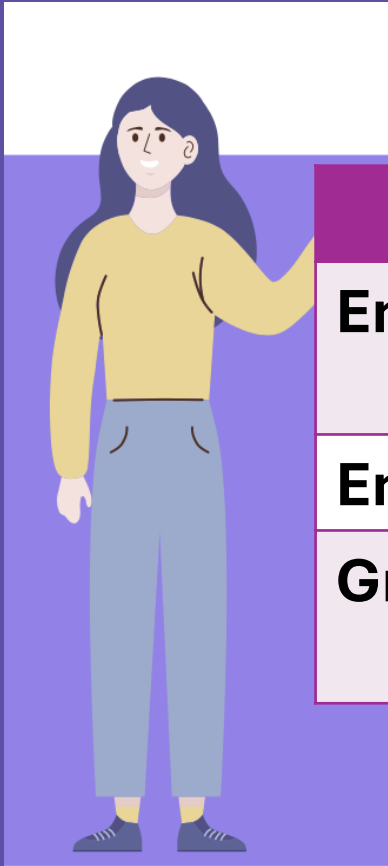
Secretaría Nacional
de Planificación

Metodología de Evaluación del SPI

Fase	Descripción
1. Programación	Permite definir qué se va a evaluar y quiénes participan.
2. Diseño	Incluye el alcance, objetivos, criterios, preguntas de evaluación, fuentes de información, indicadores y metodología de análisis.
3. Ejecución	Implica el levantamiento de información, análisis de resultados, hallazgos, y la formulación de conclusiones y recomendaciones.
4. Comunicación de resultados	Considera acciones para socializar los hallazgos con actores clave y propiciar la toma de decisiones.
5. Uso de resultados	Busca que los aprendizajes obtenidos se utilicen en la toma de decisiones y en la elaboración de planes de acción para mejorar políticas, programas o intervenciones.



Metodología de Evaluación del SPI



Técnicas e instrumentos de evaluación

Entrevista	Recabar percepciones individuales de los distintos actores sociales de la política pública
Encuesta	Proporciona información a nivel de individuo
Grupo focal	Técnica de recolección de datos mediante una entrevista grupal semiestructurada

Avances del Proceso de Evaluación del SPI

SEMANA DE LA
EVALUACIÓN
ECUADOR • 2025

Evaluación del SPI (2024):

- Proceso liderado por la Subsecretaría de Prevención y Erradicación de la Violencia.

Objetivo 1: “Analizar la implementación de las políticas y leyes relacionadas a la protección integral de forma comparativa”

Objetivo 2 y 3:

- “Determinar las características de las mujeres víctimas de violencia mayores de 18 años usuarias del SPI con base en las diferencias interseccionales.
- Establecer el nivel de accesibilidad geográfica de los servicios de protección integral y su cobertura para mujeres víctimas de violencia mayores de 18 años a nivel nacional”.

Se ha identificado experiencias aprendidas:

- ✓ Necesidad de fortalecer las capacidades técnicas locales para una recolección de información más homogénea
- ✓ Contar con datos desagregados y enfoques diferenciados que permitan visibilizar las realidades de grupos prioritarios.

Evaluación del SPI

SEMANA DE LA
EVALUACIÓN
ECUADOR • 2025

La evaluación del SPI permitirá:

- ✓ Rediseñar políticas públicas con base en evidencia.
- ✓ Mejorar modelos, rutas y protocolos de atención.
- ✓ Optimizar la asignación de recursos para una atención equitativa y eficaz.

El SPI es más que un servicio:

- ✓ Es una herramienta estratégica del Estado para garantizar derechos.
- ✓ Refleja una apuesta por la protección social, la equidad y la intersectorialidad.

Una expresión del compromiso estatal con:

- ✓ La dignidad humana y la equidad de género.
- ✓ La protección frente a violencias estructurales.
- ✓ La construcción de una sociedad más segura, justa e inclusiva.



SEMANA DE LA EVALUACIÓN ECUADOR · 2025



Ministerio de Inclusión
Económica y Social

Ministerio de Agricultura
y Ganadería

Ministerio de la Mujer y
Derechos Humanos

Consejo Nacional para
la Igualdad de Género



Secretaría Nacional
de Planificación

SEMANA DE LA EVALUACIÓN ECUADOR • 2025



Secretaría Nacional
Planificación

SEMANA DE LA EVALUACIÓN ECUADOR • 2025



glocal
evaluation
week

EL NUEVO
ECUADOR III

Secretaría Nacional
de Planificación

Evaluación de la Estrategia Nacional Agropecuaria para Mujeres Rurales - ENAMR

Estrategia Nacional Agropecuaria para Mujeres Rurales



2. Selección de la ENAMR para evaluación



4. Propósito de la evaluación



6. Contexto general de la evaluación



1. Información General de la ENAMR



3. Evaluación integral ENAMR



5. Técnicas de levantamiento de información



7. Proceso Metodológico



8. Resultados de la evaluación de "Diseño"

Información general de la ENAMR*

SEMANA DE LA
EVALUACIÓN
ECUADOR · 2025

Objetivo:

Brindar oportunidades de vida digna y en paz a los pobladores rurales, en especial a las mujeres, con acceso a recursos, activos y oportunidades.

Responsable

Ministerio de Agricultura y Ganadería - MAG

Plazo de implementación:

2020 – 2025

Beneficiarias :

25.000 mujeres del área rural

Diagnóstico

Datos:



2'626.304
mujeres rurales**



49,6% de la
población rural
son mujeres**



13,3% son parte
de la AFC **



4,71% son
asalariadas**

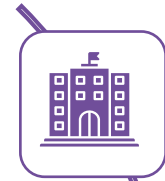


23,9% jefas de hogar**

* Fuente: Estrategia Nacional Agropecuaria para Mujeres Rurales.

** CPV Año 2010.

Propósito



Fortalecer condiciones y capacidades institucionales del MAG



Fomentar y desarrollar sistemas agroalimentarios sostenibles y resilientes



Impulsar y fortalecer los modelos productivos, sostenibles.



Promover la articulación interinstitucional

Selección de la ENAMR para evaluación

SEMANA DE LA
EVALUACIÓN
ECUADOR · 2025

Política Pública	Documento de referencia	Calificación
**Estrategia Nacional Agropecuaria para Mujeres Rurales	Estrategia Nacional Agropecuaria para Mujeres Rurales	2,119
Agenda Nacional de Clústeres	Decreto Ejecutivo Nro. 68 del 09 de junio de 2021 donde se resalta la implementación de la Agenda Nacional de Clústeres / Metodología de priorización de iniciativas clúster / proyectos clúster	1,956
Política Pública de Telecomunicaciones	Política Pública de Telecomunicaciones	1,896

Variables consideradas en la metodología de priorización de Políticas Públicas

- ▶ Número de beneficiarios
- ▶ Aporte intersectorial
- ▶ Cumplimiento de meta del PND
- ▶ Ciclo de la política Pública
- ▶ Coyuntura (Política Pública Emblemática)
- ▶ Alcance geográfico

Aspectos evaluados post reuniones

- ▶ Motivación para realizar la evaluación
- ▶ Aporte objetivos nacionales del PND
- ▶ Beneficios adicionales

Evaluación integral ENAMR

SEMANA DE LA
EVALUACIÓN
ECUADOR • 2025

Evaluación integral

Diseño

Determinar si los objetivos, estrategias y acciones están alineados con las necesidades de las mujeres rurales y los marcos normativos.

Identificar posibles mejoras para su implementación y efectividad (política pública agropecuaria)

Implementación

Determinar la eficacia de la implementación de las acciones de la ENAMR.

Detectar acciones más efectivas para su inclusión en próximas propuestas de política pública.

Resultados

Valorar los resultados alcanzados en la implementación de la estrategia.

Ajustar y fortalecer sus acciones, mejorar la toma de decisiones y garantizar su sostenibilidad e impacto en las mujeres rurales.



Análisis holístico de la política pública, combina diferentes tipos de evaluación y métodos para ofrecer un análisis completo y multidimensional.

Propósitos de la evaluación



OBJETIVO GENERAL



Evaluar el diseño, la implementación y los resultados, desde un enfoque de género, de la Estrategia Nacional Agropecuaria para Mujeres Rurales (ENAMR), con la finalidad de contribuir a la toma de decisiones para su mejora institucional y sostenibilidad.

**SEMANA DE LA
EVALUACIÓN**
ECUADOR · 2025

DISEÑO

Determinar si la ENAMR se encuentra atendiendo las necesidades de la población objetivo (mujeres rurales).

Pertinencia* y participación

Analizar si la ENAMR tiene coherencia con otros instrumentos (CEDAW, Agenda 2030, Agenda Nacional para la Igualdad, Política Pública Agropecuaria), así como analizar la coherencia de sus elementos programáticos.

Coherencia*

IMPLEMENTACIÓN

Determinar si se están implementando de manera correcta las acciones establecidas en la ENAMR. Esto con el fin de lograr la correcta consecución de lo planificado.

Eficacia* y calidad

RESULTADOS

Determinar los resultados alcanzados por la ENAMR (esperados o no esperados), en el marco de los productos y servicios entregados.

Eficacia y sostenibilidad*

*Criterios de evaluación de la OCDE.

Técnicas de levantamiento de información






Para los propósitos de la presente evaluación se utiliza las siguientes técnicas e instrumentos:

**SEMANA DE LA
EVALUACIÓN**
ECUADOR · 2025

	Análisis documental: Revisión y evaluación de informes, políticas, estudios y documentos relevantes.	SNP		
	Revisión de registros administrativos del MAG: Información provista por la Dirección de seguimiento y evaluación del MAG	SNP		
	Entrevistas: Dirigidas a servidores de la institución y personas involucradas en el diseño e implementación de la ENAMR.	SNP	MAG – PMA – FAO – ONU MUJERES	
	Encuestas: Dirigidas a servidores de planta central y territorio encargados de replicas e implementación.	SNP	MAG Matriz – MAG Territorio	
	Grupos focales: Orientados a explorar experiencias y percepciones en las mujeres rurales.	SNP - MAG	Imbabura, 35 Chimborazo, 35 Tungurahua, 35	Guayas, 27 Los Ríos, 37 Manabí, 24

Contexto general de la evaluación

**SEMANA DE LA
EVALUACIÓN**
ECUADOR · 2025

Población objetivo	Mujeres rurales beneficiarias de los productos y servicios del MAG Servidores de la institución capacitados en temáticas de género.	
Temporalidad de la evaluación	2022 - 2024	
Tipo de evaluación	Integral Diseño. Implementación. Resultados.	
Tipo de análisis	Análisis descriptivo. Análisis exploratorio.	 

Proceso metodológico de la evaluación

**SEMANA DE LA
EVALUACIÓN
ECUADOR · 2025**

Fase de Ejecución
Enero 2025 en adelante

Entrega del informe de los resultados de la evaluación de "Diseño": mayo 2025. SNP

Fase de Diseño
Julio – Septiembre 2024

Aprobación de Diseño de Evaluación: septiembre 2024. SNP - MAG

Programación
Abril – Junio 2024

Definición del equipo evaluador, identificación de actores, implementación mesas técnicas. SNP - MAG

Aprobación del informe final incluido evaluación de implementación y resultados: Julio 2025. SNP -MAG

Análisis y sistematización de la información: mayo – junio 2025. SNP

Levantamiento de información : Octubre 2024 – abril 2025. SNP-MAG

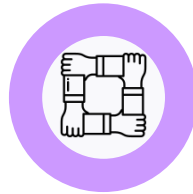


Resultados de la evaluación de “Diseño”

SEMANA DE LA
EVALUACIÓN
ECUADOR · 2025

Conclusiones

Gracias al proceso participativo integral para formulación de ENAMR se reflejan realidades, necesidades y factores de desigualdad invisibilizados.



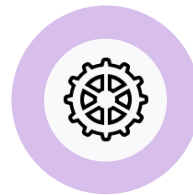
Existe una clara alineación con iniciativas y marcos normativos internacionales y nacionales.



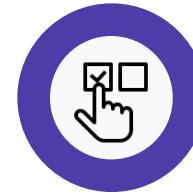
Los objetivos y lineamientos de la ENAMR por su enfoque integral e inclusivo promueven la igualdad de género en el ámbito rural.



La ENAMR, presenta limitaciones para medir el impacto real de su implementación, debido a que tiene un alto número de actividades, con indicadores principalmente de gestión.



Recomendaciones



Priorizar actividades y lineamientos y simplificarlos de manera estratégica, identificando actividades clave que generarán mayor impacto, asegurando eficiencia y optimización de los procesos en la ejecución.



Incluir indicadores estratégicos que permitan evaluar el cumplimiento de objetivos generales y específicos y el impacto real en la implementación.



Desarrollar acciones y mecanismos de coordinación entre el MAG, educación, salud, inclusión social, entre otros, que aseguren el acceso universal de las mujeres rurales a servicios sociales.



Establecer mayor coherencia entre el objetivo general y los objetivos específicos para la formulación de futuras normativas que permitan medir el impacto real de la intervención.

COLABORADORES

SEMANA DE LA
EVALUACIÓN
ECUADOR • 2025



Ministerio de Inclusión Económica y Social

Ministerio de Agricultura y Ganadería

Ministerio de la Mujer y Derechos Humanos

Consejo Nacional para la Igualdad de Género



Secretaría Nacional de Planificación

SEMANA DE LA EVALUACIÓN ECUADOR • 2025



Secretaría Nacional
Planificación



clear
evaluación
américa latina
y el caribe

Procesos de evaluación con enfoque de género

Semana Evaluación Ecuador 2025

MARTHA KLUTTIG, PHD.

Directora de Desarrollo de CLEAR-LAC

1. Destacables
2. Recomendaciones

Fortalecimiento de la perspectiva de género en la evaluación de la **Estrategia Nacional Agropecuaria para Mujeres Rurales en Ecuador (ENAMR)**



Destacables

- **¡Felicitaciones a las autoridades, equipos técnicos, equipos implementadores, equipos de levantamiento de datos, todos los otros!**
- El proceso comienza por un diagnóstico.
- Existe un modelo transparente para priorizar evaluaciones.
- La visión de realizar una evaluación integral que permite evaluar diseño, implementación y resultados con conjunto con enfoque de género.
- La utilización de un mix de instrumentos cuantitativos y cualitativos.
- Uso de los indicadores de CAD-OECD.
- Rápida evaluación que la hace más oportuna y aumenta su probabilidad de uso.

RECOMENDACIONES Y destacables

"Nuestra Estrategia Nacional Agropecuaria para Mujeres Rurales (ENAMR) busca visibilizar y revalorizar el trabajo de las mujeres en la agricultura familiar campesina y garantizar el acceso equitativo a los recursos."



Instagram de agricultura.ec. Octubre 2024. Disponible en: <https://www.instagram.com/p/DBmizA7ONCM/>

1. Intersectorialidad

- ¿El diseño reconoce la diversidad cultural y productiva? **No queda claro cómo se aborda la interseccionalidad** (ser mujer + rural + indígena o afrodescendiente + pobre, etc.)?
- Si se aborda, excelente!
- Si no es así, se podrían haber incluido:
 - Segmentación más explícita de beneficiarias por **etnia, edad, situación de discapacidad o nivel educativo.**
 - Adaptaciones específicas para mujeres indígenas, que enfrentan **barreras adicionales** (idioma, normas comunitarias, discriminación múltiple).

2. Indicadores transformadores de género

*Se refieren a aquellos indicadores que **no solo miden diferencias entre mujeres y hombres** (como los indicadores sensibles al género), sino que buscan capturar si un programa **contribuye a cambiar las estructuras, normas y relaciones de género existentes** (cambios en roles, relaciones de poder, autonomía o participación en órganos de decisión).*

Ejemplos aplicables al caso de mujeres rurales

% de mujeres que participan activamente en espacios de decisión comunitaria.
(participación comunitaria).

% de mujeres que reportan tomar decisiones sobre el uso del ingreso agrícola (cambios en relaciones de poder y toma de decisiones)

% de mujeres que indican que su rol productivo es ahora más valorado en su hogar. (mujeres con autonomía sobre ingresos)

Número promedio de horas semanales dedicadas a cuidados no remunerados antes y después de participar en el programa.

Reducción en horas dedicadas al trabajo de cuidado no remunerado (redistribución del trabajo de cuidados).

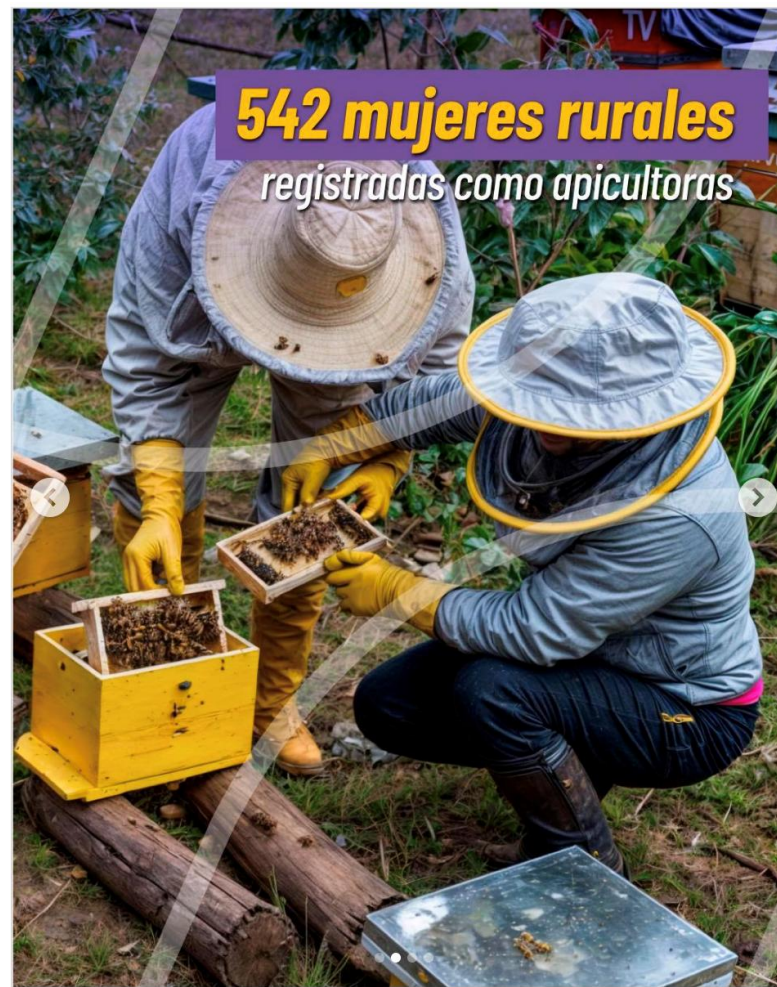
3. Evaluación de resultados sensible a género

Debería considerar:

Efectos diferenciados dentro del grupo de mujeres (jóvenes, mayores, jefas de hogar).

Aplicar análisis desagregados por edad, región, entre otros. (efectos heterogéneos)

Identificar efectos no intencionados (ej. mayor carga de trabajo si se suma el trabajo agrícola al doméstico).



4. Métodos de levantamiento de información



Incluir métodos de investigación participativos con beneficiarias.

- Permiten el co-diseño de instrumentos o categorías de análisis que recojan mejor normas y percepciones de género.

Asegurar que los instrumentos exploren normas y roles tradicionales de género (por ejemplo, si las mujeres sienten que tienen derecho a decidir sobre el uso de sus ingresos).

5. Gobernanza del enfoque de género

No se detalla claramente cómo se asegura la sostenibilidad del enfoque de género en la implementación.

Sería recomendable incluir:

Un **mecanismo de seguimiento de género** (por ejemplo, una unidad o persona responsable dentro del MAG).

Capacitación sistemática en enfoque de género para **todas las personas ejecutoras**.

Institucionalizar el enfoque más allá de los talleres.



6. Vinculación con marcos internacionales



Relacionar indicadores con el Marco de Resultados de los ODS 5 (Igualdad de género).

Usar marcos de ONU Mujeres para empoderamiento económico.

Alinear con la Convención sobre la eliminación de todas las formas de discriminación contra la mujer (CEDAW) y otros compromisos internacionales.

En resumen

- El programa tiene una perspectiva de género desde su concepción, pero puede fortalecerse en:
- Incorporar **interseccionalidad** en el diseño.
- Ampliar los **indicadores de transformación de género**.
- Garantizar metodologías de evaluación **participativas**.
- Incluir un componente claro de **gobernanza con enfoque de género**.
- Conectar con **estándares internacionales** de medición de género.



Gracias!
mkluttig@uc.cl

