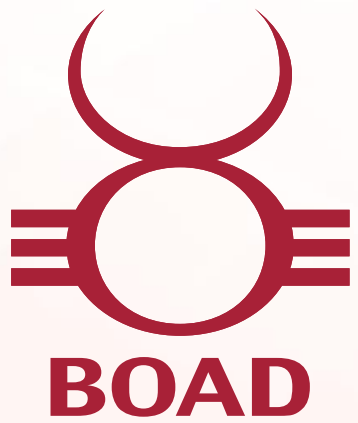




EVALUATION PARTICIPATIVE D'IMPACT RAPIDE DU PROJET D'APPUI A LA SECURITE ALIMENTAIRE (PASA) DANS LES REGIONS DE GABU, TOMBALI ET BIOMBO EN GUINEE BISSAU

Damit Serge Didier AMANY, Responsable de l'Evaluation Rétrospective des projets à la BOAD



SOMMAIRE

1. **Présentation du Projet d'appui à la sécurité alimentaire (PASA)**
2. **Méthodologie de l'évaluation**
3. **Les principaux résultats de l'évaluation participative d'impact rapide**
4. **Capitalisation et redevabilité**
5. **Epilogue**

I. Présentation du Projet d'appui à la sécurité alimentaire (PASA)

Résultats de développement



Input

Activité

Output

Outcome court terme

Outcome moyen et long termes

❑ 4,8 mds FCFA
(7 317 073 euros)
BOAD

❑ **Durée de mise en œuvre :**
▪ 5 ans

❑ **6 Composantes :**

- études,
- contrôle et surveillance des travaux ;
- aménagements hydro-agricoles ;
- diversification et la valorisation des productions agricoles ; intensification des systèmes de cultures irriguées;
- renforcement des capacités d'organisation et de gestion des associations paysannes;
- gestion et exécution du projet

❑ **Zone de projet :** Gabu, Tombali, Biombo en Guinée Bissau

❑ **Aménagement et réhabilitation de 1500 Ha**

- 500 ha de rizière de mangrove et 300 ha de bas-fonds aménagés (output)
- 700 ha restaurés grâce à la réhabilitation des ouvrages de Catchaque et de Gbantone (output);

❑ **Renforcement de capacité**

- 50 groupements de producteurs sont formés (output)

❑ **Aménagement de piste rural**

- 11 km de pistes sont réalisées (output)

❖ **Augmentation de l'offre de la production agricole**

❑ **Production végétale : 5 000 T/an**

- 4 000 tonnes de riz paddy additionnelles produites annuellement (outcome)
- 1 000 tonnes de productions maraîchères produites annuellement (outcome)

❑ **Production animale**

- 690 tonnes de production animale additionnelles sont réalisées en année de croisière (outcome)

❖ **réduction de la pauvreté**

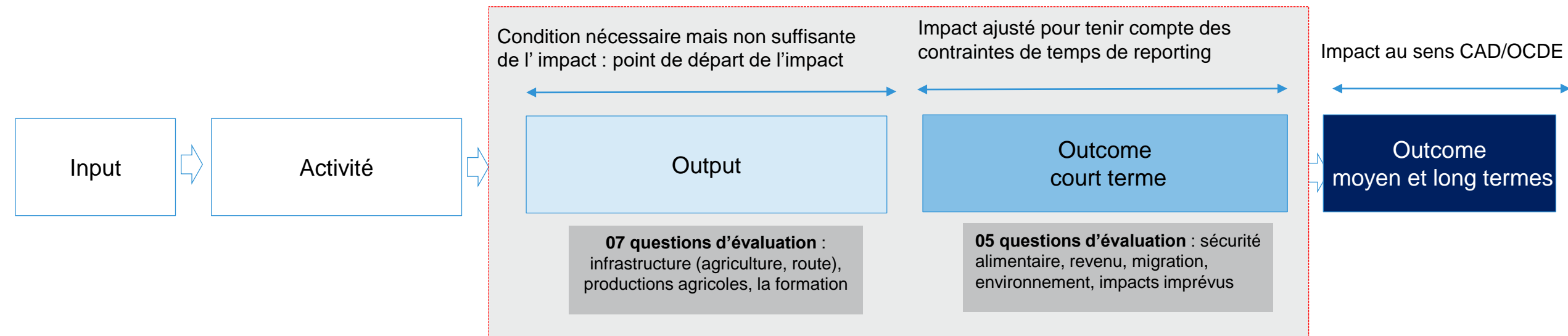
❑ **Aucun objectif quantitatif fixé**

❑ Sécurité alimentaire durable

❑ Réduction de la pauvreté monétaire et non monétaire

II. Méthodologie d'évaluation

- ❑ **Contexte de l'évaluation** : absence d'enquêtes de référence et de suivi + absence de données pour identifier un contrefactuel + absence de système de S&E + obligation d'entendre les explications des bénéficiaires + identification des impacts imprévus et surprenants + faiblesse du budget octroyé à l'Unité organisationnelle en charge de l'évaluation à la BOAD pour conduire les évaluations d'impact (due au cadrage budgétaire de type « général ») + reporting à faire 06 mois aux maximum au Conseil d'Administration de la BOAD après le démarrage de l'évaluation.
- ❑ **Objectif de l'évaluation** : apprécier systématiquement, à travers une **approche participative et rapide**, la contribution du PASA à l'amélioration de la sécurité alimentaire et à la réduction de la pauvreté dans la zone du projet.
- ❑ **Forme de validité** : validité interne (approches « enquête policière » / investigation suite aux « accidents dans l'aviation civil ») + pas de recherche de validité externe (pas de généralisation)
- ❑ **Point d'application de l'évaluation** : Output (efficacité) + Outcome à court terme (impact)



II. Méthodologie d'évaluation

☐ Approche qualitative d'évaluation

- démarche participative impliquant toutes les parties prenantes du projet, notamment les principaux acteurs de conception, de pilotage, de mise en œuvre et les bénéficiaires (directs et indirects) (Ridde, 2006 ; Ridde, Baillargeon, Ouellet & Roy, 2003).
- **Les méthodes utilisées** : score avant-après (before and after scoring), calendrier d'impact (impact calendar). Les méthodes sont celles décrites dans Catley et Al. (2013). **Participatory Impact Assessment : a design guide**. Feinstein International Center, Tufts University, Somerville.
Lien : <https://fic.tufts.edu/publication-item/participatory-impact-assessment-a-design-guide/>

☐ Revue documentaire

☐ Echantillonnage sous contrainte budgétaire et de délais de mission de terrain

- Sondage raisonné : pour les interview avec les « key informants »
- Sondage aléatoire pour le choix des villages bénéficiaires à visiter :
 - tirage aléatoire des villages dans chacune des 3 régions. Tirage de 08 villages (2 à Biombo; 3; à Tombali et 3 à Gabu)

☐ Entretiens

- 121 personnes ont été interrogées dont 31% de femmes (genre/tranche d'âge)
- 10 entretiens en « focus group » ont été conduits
- **Entretiens avec les « mécontents » isolés**** (identification des faits cachés)**
- **Entretien avec le Ministre d'Etat en charge de l'agriculture et ses Conseillers*** (capitalisation à « chaud »)**

 Feinstein
International Center

Participatory Impact Assessment

A Design Guide

Andy Catley
John Burns
Dawit Abebe
Omeno Suji

 Tufts
UNIVERSITY | Gerald J. and Dorothy R.
Friedman School of
Nutrition Science and Policy



III. Principaux résultats : amélioration de la sécurité alimentaire

Indicateurs	Unité	Avant projet	Réalisé avec projet	Cible du projet	Réalisation additionnelle comparée à l'avant projet	Réalisation additionnelle comparée à l'avant projet (%)	Réalisation additionnelle comparée à la cible	Réalisation additionnelle comparée à la cible (%)
Aménagement et réhabilitation	ha	908	1 706	1 500	798	88%	206	14%
Production annuelle de riz Paddy	T/an	615	1 182	4 000	567	92%	- 2 818	- 70%
Production annuelle de produits maraîchers	T/an	ND	ND	1 000	ND	-	-	0%
Aménagement et réhabilitation Piste	Km	0	19	11	19	-	8	73%
Groupements formés	Nb	ND	ND	50	ND	-	-	-
Production animale	T/an	ND	ND	60	ND	-	-	-

- **Accroissement de la surface pour la production rizicole et maraîchère**
- **Accroissement de la production de riz (mais la cible n'est pas encore atteinte)**
- **Renforcement des infrastructures de transport**

- **Manque d'informations crédibles pour apprécier les réalisations en matière de :**
 - Production annuelle de production maraîchers et de production animale
 - Groupements formés

Conditions nécessaires pour la sécurité alimentaire mise en place

Impossible d'évaluer



III. Principaux résultats : photos illustratives



Baco Madina, Gabu



Bondje, Gabu



Pépinière maraîcher, Cantchima, Tombali



Cantchima, Tombali



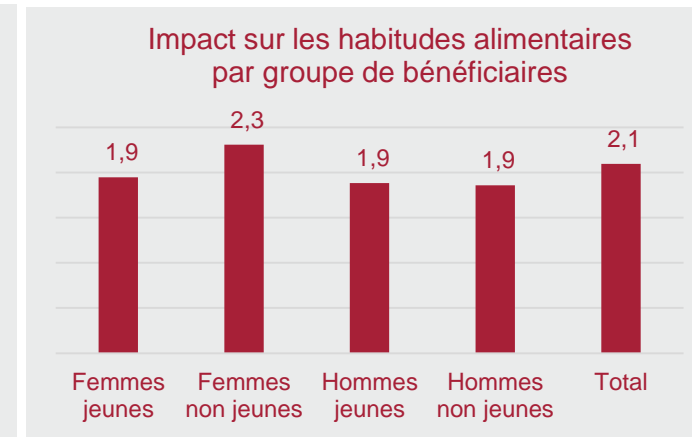
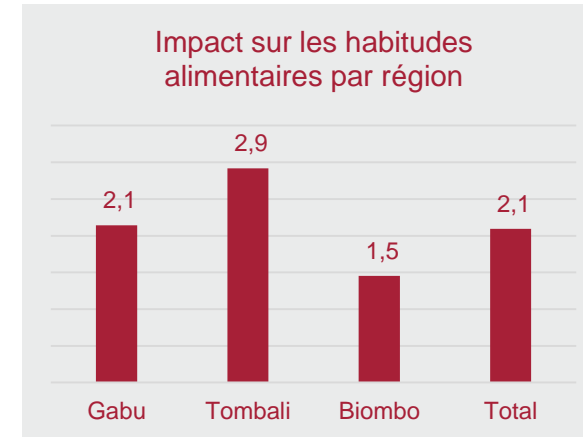
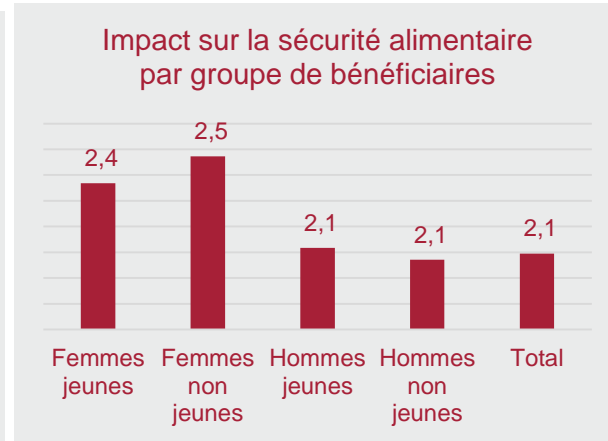
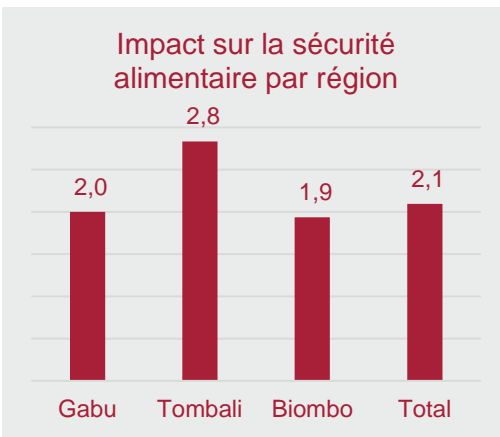
Dorse, Biombo



Une vue de la piste aménagée à Baco Madina, Gabu

III. Principaux résultats : perception des impacts par les bénéficiaires

4 : Impact positif très fort ; 3 : Impact positif fort ; 2 : Impact positif assez fort ; 1 : Impact positif faible



- ❑ Sur le plan de la **sécurité alimentaire**, les bénéficiaires du projet témoignent d'une amélioration de la qualité et de la quantité des aliments dont ils ont à leur disposition.
 - ✓ de 01 repas par jour à 03 repas par jour.
 - ✓ Stock de vivriers permet de réduire les dépenses alimentaires
 - ✓ stock de vivrier et de production animale au-delà de leur besoin de consommation permettent la commercialisation et l'obtention de revenu additionnels

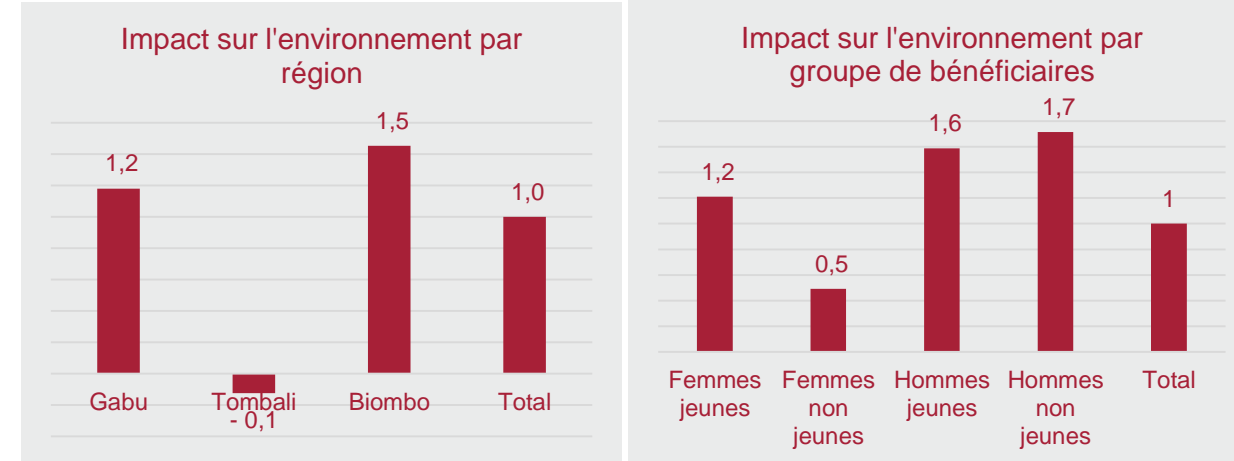
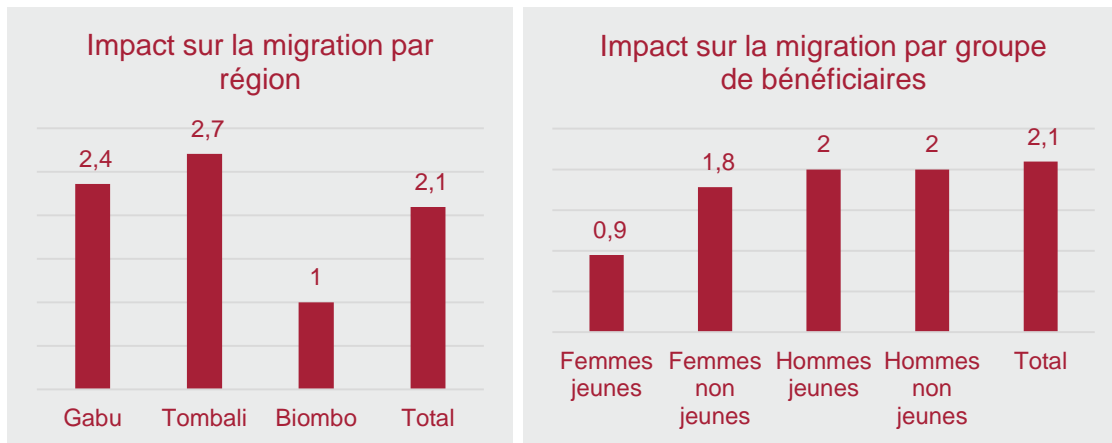
- ❑ Les **revenus supplémentaires** issus de la vente sont essentiellement utilisés par les ménages pour
 - ✓ la **scolarisation** des enfants,
 - ✓ les dépenses **de soins de santé**,
 - ✓ la location de **tracteurs** pour la saison de culture du riz,
 - ✓ la constitution d'**épargne**
 - ✓ les **dépenses de confort**.

- ❑ **Une des histoires à succès est le cas du village de Cantchima (région de Tombali) : la vente des animaux issus de la production a servi à financer la construction de l'école primaire par l'association du village.**



III. Principaux résultats : perception des impacts par les bénéficiaires

4 : Impact positif très fort ; 3 : Impact positif fort ; 2 : Impact positif assez fort ; 1 : Impact positif faible



❑ Au niveau de la **migration**, les avis des bénéficiaires sont assez **mitigés**.

- ✓ **Migration des jeunes persiste**. Ces derniers migrent des régions vers la **capitale Bissau**, **principalement** dans l'espoir de meilleures conditions de vie.
- ✓ **Familles** qui avaient quitté les zones de projet y retournent suite aux aménagements
- ✓ Présence de **travailleurs saisonniers** qui viennent pour exploiter des parcelles dans les bas-fonds aménagés le temps de la saison de culture du riz.

❑ **Vulnérabilité au changement climatique**

- ✓ Les aménagements dans les bas-fonds ont permis une **maitrise partielle de l'eau**, afin d'accroître la production. En outre, les puits permettent la **production de contre-saison**.

❑ **Amélioration de l'environnement et impact surprenant**

- ✓ **Du point de vue des bénéficiaires, l'environnement a été amélioré mais avec des externalités négatives non anticipées.**
- ✓ **Tombali** : les singes sont de retour et mangent les produits de maraichage causant des conflits avec les populations bénéficiaires.



III. Principaux résultats : Impacts imprévus du projet PASA

□ Alphabétisation des bénéficiaires

- **Identification** : Co-constructions avec les bénéficiaires pour combler l'analphabétisme.
- **Bénéficiaires** : les femmes des villages bénéficiaires

□ Perception d'impact de l'alphabétisation par les femmes

- Savent écrire leur nom et prénom,
- Savent faire des calculs dans le cadre des activités commerciales + mieux commercialiser leurs production
- Fort sentiments d'autonomie (meilleure utilisation du téléphone portable).
- Meilleure prise en charge de leur rôle dans leur association et s'assumer davantage.



Groupe de femmes bénéficiaires, Dorse, Biombo

III. Principaux résultats : Impacts négatifs (problème de durabilité)

- ❑ **Problème de durabilité des aménagements : dégradation de certaines infrastructures**
- ❑ **Conséquence** : réduction de la superficie de culture + impossibilité de faire la culture de contre-saison + abandon de certains champs-écoles pour l'expérimentation agricoles
- ❑ *Sur certains périmètres rizières les infrastructures se dégradent*
 - **Pentes d'écoulement des eaux des champs vers les canaux principaux ont été dégradées.**
 - *En saison pluvieuse : problèmes d'inondation (village de BACO MADINA)*
 - *En saison sèche : dessèchement des aménagements (Village de BONDJE). Ainsi la maîtrise de l'eau n'est plus assez efficace.*
 - **Déversoir et les valves dégradés (village de DORSE)**
- ❑ *Sur certains périmètres maraîchers il n'y a plus de protection*
 - *animaux d'élevage (porcs, bovin, caprins, etc.) ont détruit les clôtures*
 - *les singes et les insectes consomment les légumes.*



Destruction de clôture maraichers, Bondje, Gabu



Dégradation des valves, Dorse, Biombo

III. Principaux résultats : Impacts négatifs (problème de durabilité)

- ❑ **Élevage** : les chèvres distribués par le projet ont été **affectés par des maladies** dans plusieurs cas (BACO MADINA, BONDJE, etc).
 - Dans certains villages, les bénéficiaires ont fait des ajustements en vendant les animaux du projet pour en acheter d'autres plus adaptés au contexte local (moutons), notamment à CANTCHIMA.

- ❑ **Alphabétisation** : généralement les sessions de **formation sont à l'arrêt** pour plusieurs raisons parmi lesquelles
 - la **panne de matériel** (batterie, panneaux solaires, télé),
 - manque **d'émolument des formateurs**
 - le **vol du matériel** de formation (télévision à DORSE).

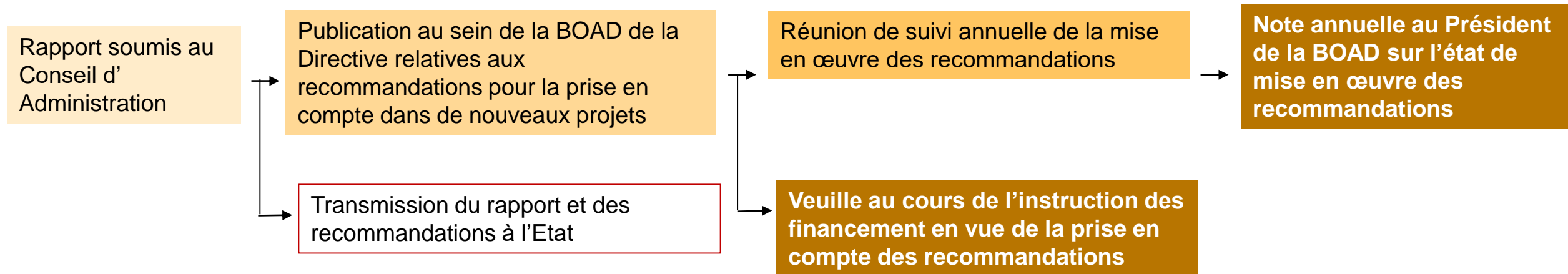


Elevage des moutons, Cantchima, Tombali

IV. Capitalisation et redevabilité

❑ **Enseignements pour des changements à venir dans le cadre de projets similaires : des recommandations ont été formulées à l'attention de la BOAD et de l'Etat bissau-guinéen**

❑ **Au niveau de la BOAD : Domaine en charge de l'évaluation rétrospective est le leader pour la capitalisation et la redevabilité**



❑ **Au niveau de l'Etat**

- ✓ Le leader de la capitalisation et de la redevabilité n'est pas clairement défini
- ✓ Le processus de suivi de l'état de mise en œuvre des recommandations n'est pas clairement défini

V. Epilogue

❑ Fortes contraintes empêchant l'utilisation d'approche expérimentale ou quasi expérimentales

- Absence d'enquêtes de référence et de suivi + absence de données pour identifier un contrefactuel + absence de système de S&E + obligation d'entendre les explications des bénéficiaires + identification des impacts imprévus et surprenants + faiblesse du budget octroyé à l'Unité organisationnelle en charge de l'évaluation à la BOAD pour conduire les évaluations d'impact dû au cadrage budgétaire de type « général » + reporting à faire 06 mois au maximum au Conseil d'Administration de la BOAD après le démarrage de l'évaluation.

❑ Solution

- Utilisation d'une approche qualitative participative rapide permettant de reporter aux Décideurs en 6 mois et de démarrer la capitalisation au cours de l'évaluation

❑ Ce que permet l'approche

- Laisser la prise de parole aux bénéficiaires pour (i) donner leur perception des impacts et (ii) leur explication factuelle permettant de comprendre les impacts prévus et non prévus
- Echanger extensivement avec le Ministre d'Etat et ses Conseillers en vue d'identifier des approches pour résoudre le problème de durabilité des impacts
- Délivrer un rapport au Conseil d'Administration de la BOAD dans un délai de 6 mois (mai 2021-octobre 2021)

❑ Approche inscrite dans la trousse des outils de la BOAD

- Cette approche d'évaluation d'impact participative rapide est en cours d'utilisation pour l'évaluation du Projet d'assurance récolte coton et maïs au Sénégal



BOAD

**BANQUE OUEST AFRICAINE
DE DÉVELOPPEMENT**

MERCI POUR VOTRE ATTENTION