



## MONITOREO, EVALUACIÓN Y APRENDIZAJE (MEA) EN TIEMPOS DE COVID-19 CON PERSPECTIVA DE GÉNERO



Organizado por: **La Red Hondureña de Evaluación (REDHPRESS)**

Coorganizado por: **El Departamento de Ciencia y Tecnología de la Universidad Nacional Autónoma de Honduras**



**Fecha:** May 31

**Hora:** 05:00 PM Local Time | 11:00 pm GMT

**Duración:** 1 hr 30 Mins

**Ubicación:** Tegucigalpa



Lenguaje : Español



**Contacto:**

[redhpress@gmail.com](mailto:redhpress@gmail.com)



7/12/2021

Fondo Fiduciario de la ONU para Eliminar la Violencia contra la Mujer



A photograph of three women in traditional Indian attire. The woman in the center is wearing a pink and red sari with a floral pattern and is gesturing with her hands as if speaking. The woman on the left is wearing an orange and red sari with a floral pattern. The woman on the right is wearing a yellow and green sari with a floral pattern. They are all looking towards the center woman. The background is a blurred outdoor setting with green foliage.

M.Sc. Mildred García Rodríguez  
Gerente de Operaciones y Desarrollo de  
Capacidades

Mayo 31 2021

## ANTES DE QUE COMENCEMOS



Su micrófono estará silenciado.



Utilize el chat para hacer preguntas



El webinar sera grabado



7/12/2021

Fondo Fiduciario de la ONU para Eliminar la Violencia contra la Mujer

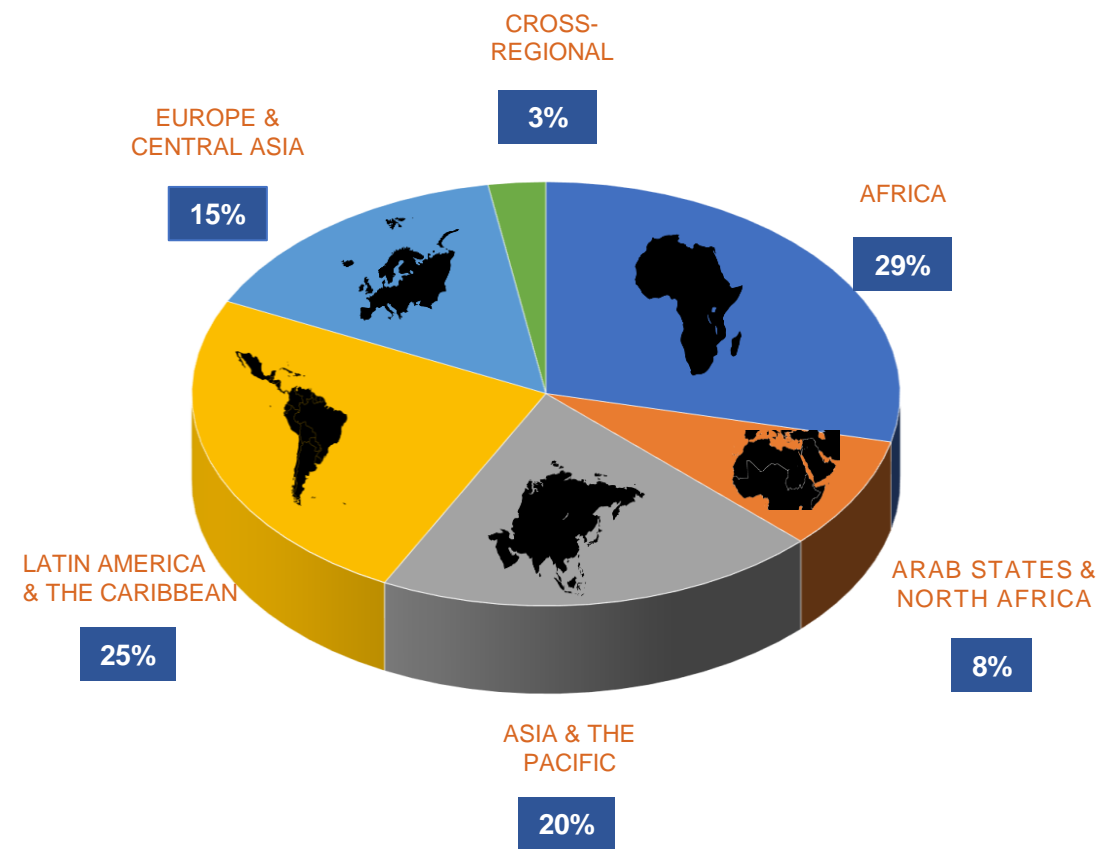


## Fondo Fiduciario de la ONU para Eliminar la Violencia contra la Mujer

El Fondo Fiduciario de la ONU, bajo la gestión de ONU-Mujeres en nombre del sistema de las Naciones Unidas, es el único **mecanismo mundial de concesión de subvenciones** dedicado a erradicar todas las formas de violencia contra las mujeres y las niñas.

Desde su establecimiento en 1996 por la resolución 50/166 de la Asamblea General, el Fondo Fiduciario de la ONU ha concedido **175 millones de dólares estadounidenses destinados a 572 iniciativas de 140 países y territorios.**

En 2020, presta apoyo a 144 proyectos destinados a prevenir y abordar la violencia contra las mujeres y las niñas en **69 países y territorios**, de cinco regiones, con subvenciones que suman un total de 61 millones de dólares estadounidenses. Los destinatarios de las subvenciones son principalmente Organizaciones de la Sociedad Civil (OSC); la mayoría (el 58 %) son organizaciones de derechos de las mujeres.





# Estrategia para 2015-2020

## Concesión de subvenciones

- Reconocer y otorgar subvenciones a proyectos que trabajan para eliminar la violencia contra las mujeres en los países destinatarios

## Centro de Evidencias

- Generar una base empírica y conocimiento que dé sustento a los programas que trabajan para eliminar la violencia contra las mujeres y las niñas

## Donación global

- Movilizar recursos y fomentar la financiación y el compromiso para eliminar la violencia contra las mujeres y las niñas



Between  
**2016 AND 2020**  
inclusive (five years), UN Trust  
Fund grantees reached at least:

**54.6  
MILLION PEOPLE**



Including women and girls, men and boys as direct beneficiaries, agents of change, duty bearers, rights holders or project participants or recipients of outreach activities.

**1.6 MILLION  
WOMEN AND GIRLS**

who benefited directly through services,  
empowerment activities and protection  
from violence

INCLUDING APPROXIMATELY

**150,000  
SURVIVORS  
OF VIOLENCE.**



BY 2020

**90 PER CENT**

of the CSOs funded were  
self-identified as women-led



Fondo Fiduciario de la ONU para Eliminar la Violencia contra la Mujer





## El 2020 fue un año de modificaciones -en tiempo real-

- Por un lado, el Fondo Fiduciario iniciaba su cierre de Plan Estratégico 2016-2020.
- La pandemia golpea con fuerza a todas las Naciones y tensiona los sistemas de salud y de cuidados, amplía las brechas socioeconómicas y crea una profunda inseguridad política y social. Inicia a borrar decenios de progreso hacia la igualdad de género y retrocedido los avances conseguidos en los derechos de la mujer. Desde que comenzó la pandemia, quedó claro que esta no era solo una crisis de índole sanitaria, sino también socioeconómica, humanitaria, de seguridad y de los derechos humanos.
- Mujeres y niñas se ven afectadas en desproporción, sobre todo aquellas que experimentan múltiples desigualdades por razones económicas, de raza, ubicación geográfica, edad, condición de discapacidad, estatus migratorio y estado de salud.
- Durante la crisis, fueron las organizaciones dirigidas por mujeres que llenaron vacíos cruciales en la prestación de servicios e información sobre la pandemia, especialmente a nivel local.





## Objetivo de la sesión

En marzo de 2020, el Fondo Fiduciario de la ONU realizó una evaluación en tiempo real de 144 OSC que reciben subvenciones para analizar el impacto de la pandemia. Las respuestas de 122 OSC (el 85 % del conjunto mundial) confirmaron un rápido aumento en la VCMN e informaron de desafíos e incertidumbres que afectan a su respuesta. Asimismo, la evaluación reveló la rapidez y la agilidad con las que las OSC estaban adaptando su trabajo sin dejar de proteger la seguridad de su personal y de las personas beneficiarias.

Es por medio del Monitoreo, Evaluación y Aprendizaje (MEA) -en tiempo real- que el Fondo pudo diseñar una **respuesta rápida y específica** para mitigar el impacto de la crisis del COVID-19 y apoyar con diligencia y asistencia financiera a las organizaciones subvencionadas durante la crisis con el objetivo primordial de fortalecer las instituciones, mitigar los riesgos y conseguir la recuperación de las personas sobrevivientes en el contexto de la pandemia.

**Durante la ponencia, los participantes aprenderán como el Fondo Fiduciario utilizó el MEA para apoyar a las OSC de manera efectiva y como los resultados influenciaron nuestro nuevo Plan Estratégico.**



# Que significa el MEA para nosotros? Pre-COVID MEA



The United Nations Trust Fund to End Violence Against Women  
Grants Management System

LOGOUT

MY ACCOUNT

Welcome Finance Team

Monitoreo

HOME

REPORTING

PROJ MGT.

DATA ANALYSIS

SEARCH

DOCUMENT LIBRARY

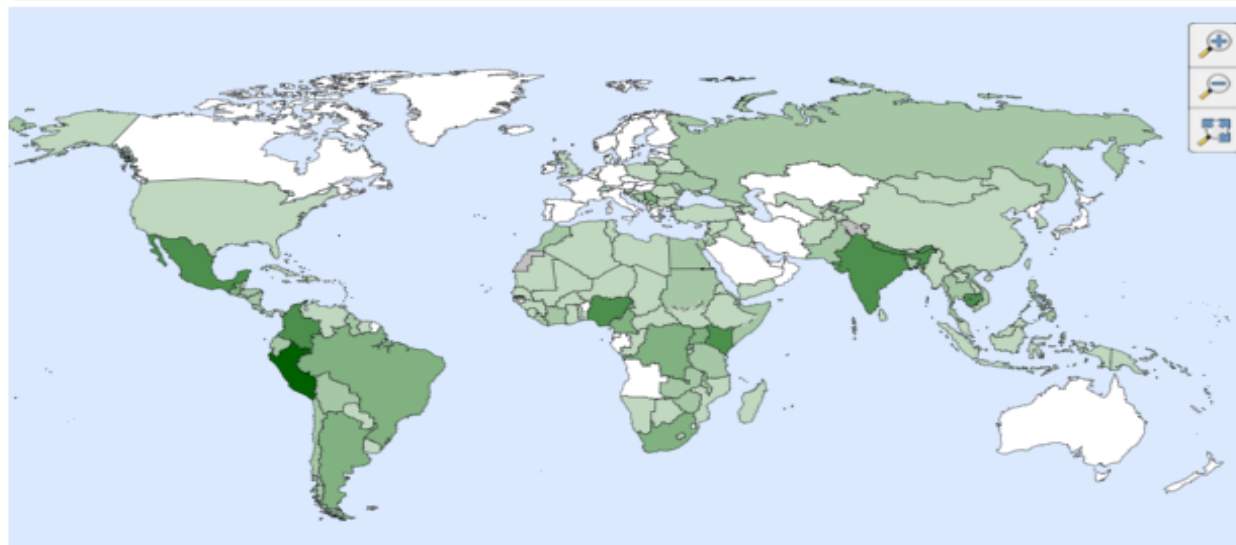
## Grants Management System

Welcome to the Online Grants Management System (GMS), an interactive tool providing easy access to information from two global grant-making mechanisms—UN Women’s Fund for Gender Equality and the UN Trust Fund to End Violence against Women. Use the filters below to aggregate and view data by programme country, grant amount, and/or programme duration.

**The Fund for Gender Equality** is UN Women’s grant-making mechanism dedicated exclusively to the economic and political empowerment of women. The fund selects grantee partners through a demand driven bi-annual call for proposals and since launching in 2009 has delivered US\$56.5 million to 96 programmes in 72 countries. **The UN Trust Fund to End Violence against Women**, an inter-agency mechanism managed by UN Women on behalf of the UN system, supports innovative and pioneering programmes aimed at preventing and responding to all forms of violence against women and girls. Since 1996, the UN Trust Fund has awarded US\$ 182 million in grants to 572 initiatives in 140 countries

UN Trust Fund

Set Filters



Number of Grants

0

1 - 5

6 - 10

11 - 15

16 - 20

≥ 21

\*In the case of multi-country projects, the information displayed under any particular country/territory reflects the combined data across all the countries/territories covered by the project.



# Que significa el MEA para nosotros? Post-COVID MEA



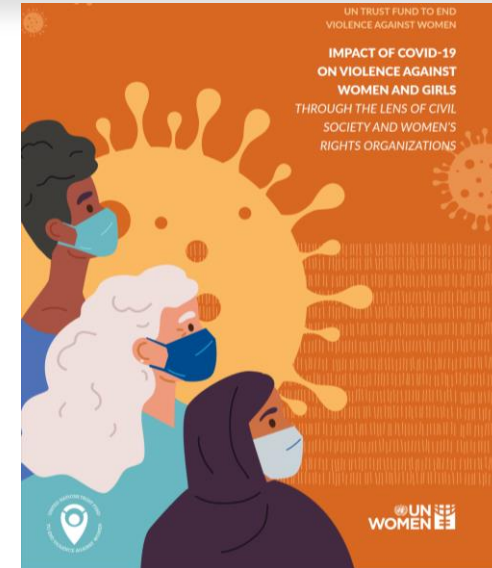
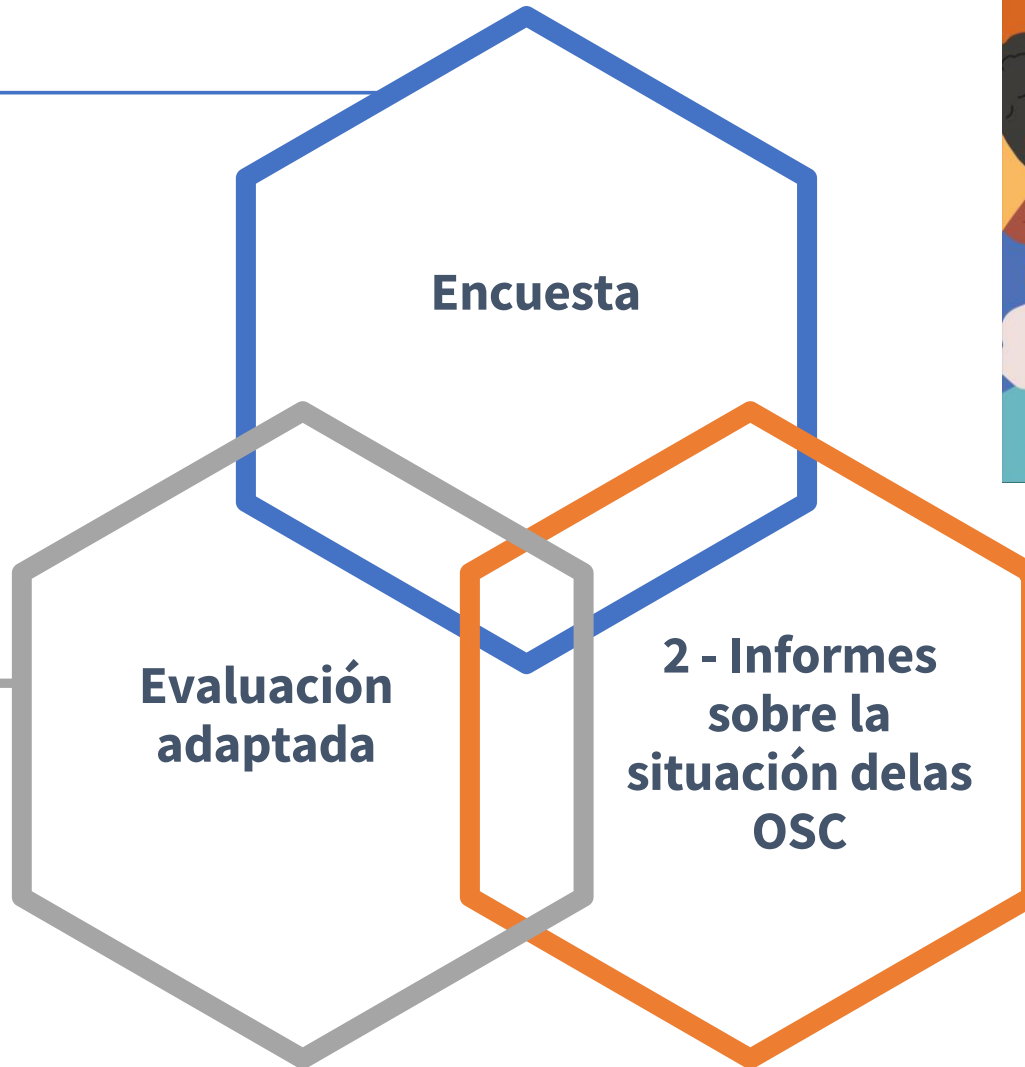
Evaluación **-en tiempo real-** de 144 OSC que reciben subvenciones para analizar el impacto de la pandemia.



Fondo Fiduciario de las Naciones Unidas para Eliminar la Violencia contra la Mujer  
Orientaciones complementarias sobre la recopilación de datos de forma remota  
- 9 de abril de 2020

<b>Índice</b>	
1. Introducción .....	1
2. Gestión de la evaluación .....	2
a. Papel del grupo de gestión de la evaluación .....	2
b. Papel del grupo de referencia de partes interesadas de la evaluación .....	3
c. Alcance de la evaluación .....	3
d. Reuniones de coordinación virtuales .....	4
3. Ética y seguridad .....	5
4. Métodos de recopilación de datos de forma remota .....	6
a. Trabajo documental .....	6
i. Examen documental .....	6
ii. Estudios de casos en profundidad .....	6
iii. Revisión bibliográfica .....	7
b. Entrevistas telefónicas .....	7
c. Aplicaciones móviles .....	7
d. Entrevistas por correo electrónico .....	7
e. Videoconferencia .....	8
f. Encuestas en línea .....	8
5. Recursos .....	9

**1. Introducción**  
El objetivo de este documento es proporcionar orientaciones complementarias sobre la recopilación de datos de forma remota para la evaluación final y externa de las organizaciones que reciben subvenciones del Fondo Fiduciario de la ONU para Eliminar la Violencia contra la Mujer (Fondo Fiduciario de la ONU) a raíz del brote de la COVID-19 que, a fecha de hoy, ha afectado a 183 países y territorios. Esta guía está destinada a los beneficiarios (organizaciones que reciben subvenciones del Fondo Fiduciario de la ONU) y, de manera específica, a las personas encargadas de la coordinación de las actividades de evaluación de dichas organizaciones que



Las organizaciones de mujeres están trabajando en primera línea de las respuestas de la comunidad, a menudo con recursos deficientes, y necesitan más apoyo sostenido e inversión

# Objetivos, muestra y metodología de la encuesta

- 1 Evaluar el impacto global del brote de COVID-19 en la violencia contra mujeres y niñas.
- 2 Evaluar el impacto global del brote de COVID-19 en las operaciones de las OSC.
- 3 Evaluar la respuesta y las adaptaciones de las OSC en primera línea.
- 4 Evaluar las necesidades de las OSC que trabajan para poner fin a la violencia contra mujeres y niñas.

## Lo que hicimos



**10 preguntas abiertas a 144 beneficiarias**



Agrupación temática, traducida, analizada

## Recibimos

**122** Respuestas de OSC y ODM (Organizaciones de Derecho de las Mujeres)

**300** Páginas de información cualitativa

**69** Países de 5 regiones

**4** Idiomas: inglés, español, francés y ruso.

Marzo 2020

UN TRUST FUND TO END VIOLENCE AGAINST WOMEN

IMPACT OF COVID-19 ON VIOLENCE AGAINST WOMEN AND GIRLS THROUGH THE LENS OF CIVIL SOCIETY AND WOMEN'S RIGHTS ORGANIZATIONS



Septiembre 2020



IN BRIEF

COVID-19 AND THE IMPACT ON CIVIL SOCIETY ORGANIZATIONS (CSOs) WORKING TO END VIOLENCE AGAINST WOMEN AND GIRLS

Beneficiary women from Living in Dignity have increased levels of education and mobility outside the family home, helping them to gain financial stability, be part of decision-making processes in the house and seen as a valuable member of the family. Photo courtesy of International Alert (Tajikistan).

Through the lens of CSOs funded by the UN Trust Fund to End Violence against Women – six months after the global pandemic was declared

programmes to meet escalating demand and sustain vital services.

Based on the reports, the UN Trust Fund recommends recognizing CSOs as essential specialist service providers

1. Introduction

This brief is intended to inform United Nations Member States, United Nations organizations, policymakers, donors and all other partners working on preventing and ending violence against women and girls (VAW/G) about the urgent need to address surging rates of violence in the context of COVID-19. The brief provides a second assessment, following a baseline assessment in March 2020, (Box1), and is intended

BOX 1

Our baseline assessment

In March 2020, the UN Trust Fund conducted a rapid assessment of 144 CSOs receiving grants to assess the impact of the pandemic. Responses from 122 CSOs (85 per cent of the global portfolio) confirmed a rapid rise in VAW/G, and reported challenges and



7/12/2021

Fondo Fiduciario de la ONU para Eliminar la Violencia contra la Mujer





**Fondo Fiduciario de las Naciones Unidas para Eliminar la Violencia contra la Mujer**  
**Orientaciones complementarias sobre la recopilación de datos de forma remota**  
**– 9 de abril de 2020**

**Índice**

1. Introducción .....	1
2. Gestión de la evaluación.....	2
a. Papel del grupo de gestión de la evaluación .....	2
b. Papel del grupo de referencia de partes interesadas de la evaluación .....	3
c. Alcance de la evaluación.....	3
<b>d. Reuniones de coordinación virtuales .....</b>	<b>4</b>
3. Ética y seguridad.....	5
4. Métodos de recopilación de datos de forma remota.....	6
a. Trabajo documental .....	6
i. Examen documental .....	6
ii. Estudios de casos en profundidad.....	6
iii. Revisión bibliográfica .....	7
<b>b. Entrevistas telefónicas.....</b>	<b>7</b>
<b>c. Aplicaciones móviles.....</b>	<b>7</b>
<b>d. Entrevistas por correo electrónico .....</b>	<b>7</b>
<b>e. Videoconferencia.....</b>	<b>8</b>
<b>f. Encuestas en línea .....</b>	<b>8</b>
5. Recursos .....	9

**1. Introducción**

El objetivo de este documento es proporcionar orientaciones complementarias sobre la recopilación de datos de forma remota para la evaluación final y externa de las organizaciones que reciben subvenciones del Fondo Fiduciario de la ONU para Eliminar la Violencia contra la Mujer (Fondo Fiduciario de la ONU) a raíz del brote de la COVID-19 que, a fecha de hoy, ha afectado a 183 países y territorios. Esta guía está destinada a los beneficiarios (organizaciones que reciben subvenciones del Fondo Fiduciario de la ONU) y, de manera específica, a las personas encargadas de la coordinación de las actividades de evaluación de dichas organizaciones que



#### b. Entrevistas telefónicas

Una entrevista telefónica es un método por el cual el/la entrevistador/a se comunica con las personas encuestadas por vía telefónica y sigue un cuestionario o herramienta de encuesta preparado. Estas suelen incluir preguntas cerradas o preguntas que permitan encuadrar las respuestas en una escala de Likert. Son relativamente de bajo coste y brindan la posibilidad de llegar a un alto número de personas encuestadas, lo que hace que las entrevistas telefónicas sean una metodología eficiente y rentable. No obstante, en algunos países, los costes relativos al uso del teléfono o del móvil podrían ser altos y, por lo tanto, se deberían tener en cuenta en el presupuesto de la evaluación. Lo ideal sería que las entrevistas telefónicas fuesen cortas (30 minutos como máximo) y se centrasen en la recopilación de información específica, es decir, que las personas encuestadas puedan aportar respuestas concisas y rápidas a las preguntas de interés.

#### c. Aplicaciones móviles

El uso de las aplicaciones móviles, como WhatsApp o Signal, también se puede integrar con los enfoques cualitativos en línea. Aunque existe una serie de consideraciones en términos de protección y seguridad, estas aplicaciones gratuitas suelen resultar familiares a los usuarios y son muy usadas en varios países y territorios. Posibilitan que los equipos de evaluación creen y gestionen grupos de participantes, soliciten opiniones y conecten con distintos usuarios, al mismo tiempo que posibilitan que los usuarios registren sus experiencias mediante texto, voz, imágenes y emoticonos para expresar su actitud y emociones.

#### d. Entrevistas por correo electrónico

Una entrevista por correo electrónico es un método por el cual las personas participantes pueden responder a preguntas de entrevistas abiertas, lo que permite llevar a cabo un análisis temático de respuestas descriptivas (cualitativas). También constituye una alternativa práctica y cómoda para solucionar los obstáculos geográficos, financieros y de otro tipo que impiden el acceso a las partes interesadas (muestra de evaluación). Además, las personas participantes tienen mayor control del tiempo que dedican a la entrevista, aunque se debe tener en cuenta que puede que sea necesario contactar de nuevo posteriormente para clarificar los datos descriptivos, garantizar su precisión, etc. Sin embargo, este intercambio continuo e iterativo se presta a que las personas participantes tengan más oportunidades para aportar sus reflexiones.

### d. Reuniones de coordinación virtuales

También se necesitará un alto grado de planificación adaptativa para la gestión de la evaluación de forma remota. Asimismo, se deben poner en marcha mecanismos y sistemas que permitan una coordinación eficiente.

**A la hora de gestionar una evaluación de forma remota, el/la director/a de tareas de evaluación continuará dirigiendo la gestión general del proceso de evaluación. Se espera que esquematice/confirme si las partes interesadas se pueden conectar a través de plataformas basadas en la web para teleconferencias, líneas de teléfono fijo y móvil y conexión a Internet y, en caso afirmativo, hasta qué punto.** Este aspecto será importante para el grupo de gestión de la evaluación y para los/las consultores/as de la evaluación, así como para las partes interesadas y beneficiarios identificados como parte del GRE y de la muestra de evaluación.

Los resultados de este esquema se deberían compartir con los/las consultores/as de la evaluación, ya que lo necesitarán para ajustar el marco de muestra para la recopilación de datos de forma remota.

**Si los enfoques metodológicos se han cambiado tras la fase inicial de la evaluación debido a problemas nuevos o imprevistos, los protocolos éticos y de seguridad, así como las herramientas de recopilación de datos, deberán volver a ser revisados por los/las evaluadores/as y el/la director/a de tareas de evaluación y, posteriormente, por el Fondo Fiduciario de la ONU, para garantizar que los pasos y las garantías sean aplicables a la recopilación de datos de forma remota. Por ejemplo, las preguntas de encuesta relacionadas con la violencia contra la mujer, el estrés o la salud mental o emocional son más difíciles de formular por vía telefónica o a través de la web, por lo que se deberán simplificar las herramientas o eliminar aquellas preguntas que requieran de un alto nivel de indagación. Asimismo, es posible que las estrategias de selección y los marcos de muestras deban modificarse en contextos de confinamiento para las personas sobrevivientes de violencia contra la pareja, quienes pueden correr el riesgo de sufrir más violencia física por parte de una pareja abusiva si esta descubre que está participando en dicha investigación.**

### 4. Métodos de recopilación de datos de forma remota

Cuando se cambien los enfoques metodológicos, los/las consultores/as y equipos de evaluación podrían proponer algunos de los siguientes métodos de recopilación de datos de forma remota para avanzar con el ejercicio de la evaluación. La decisión sobre la metodología más apropiada y la mejor técnica de entrevista debería basarse en una valoración del objetivo de evaluación (o valoración, si se reduce el alcance del ejercicio), de la confianza y la posible credibilidad de los hallazgos, de las posibles ventajas y desventajas del método aplicado, de la familiaridad del/la investigador/a y la persona encuestada y *del acceso* a la tecnología.

#### a. Trabajo documental

##### i. Examen documental

Los/las consultores/as o el equipo de evaluación deben examinar un número de documentos del proyecto durante la fase inicial de la evaluación. Estos documentos abarcan desde estudios de investigación, informes de referencia, documentos del proyecto, informes de seguimiento y datos de referencia, *según disponibilidad*. El/la director/a de tareas de evaluación debería recopilar y dar acceso a toda la documentación informativa que sea posible para el examen documental. Los/las consultores/as o el equipo de evaluación deberían registrar cualquier deficiencia en los datos y solicitar cualquier documento que pueda apoyar su examen. Al finalizar la fase inicial, debería ser posible aportar una matriz de evaluación completa con preguntas de evaluación finalizadas, indicadores de evaluación y fuentes de datos. También puede ser posible proporcionar un análisis preliminar del progreso del proyecto, que sería complementado posteriormente por los datos recopilados y triangulados durante la fase de análisis y redacción de la evaluación.

##### ii. Estudios de casos en profundidad

Un estudio de caso en profundidad es un análisis descriptivo y exploratorio de una persona, grupo o evento. También puede abarcar decisiones, períodos, políticas, instituciones u otros sistemas. En el contexto de la evaluación, los estudios de casos se pueden usar para representar los resultados del trabajo documental (a veces en combinación con métodos telefónicos o en línea) con el fin de comunicar la historia de los resultados de su proyecto del Fondo Fiduciario de la



# Mensajes clave para los beneficiarios



- El Fondo Fiduciario no recomienda realizar el trabajo de campo y la recopilación de datos en un contexto que represente un riesgo para la salud y la seguridad de las partes interesadas, los consultores y equipos, y el personal del proyecto.
- No se requieren estudios de línea de base extensos, más bien datos de línea de base ingresados en el mismo Marco de Recursos y Resultados (cuando estén disponibles)
- Los métodos de recopilación de datos remotos pueden permitir flexibilidad y planificación adaptativa
- Las revisiones de mitad de período son una opción; por lo tanto, la planificación y la preparación comenzarían ahora.
- Los TdR de Evaluación Final pueden especificar la necesidad de modernizar el TdC o reconstruir las líneas de base
- ¿La UNTF es flexible: ¿Ofrece la opción de implementar actividades de aprendizaje y productos de conocimiento alternativos?

Como el MEA afectó el proceso del desarrollo del nuevo plan estratégico, procedimientos y políticas internas?



Una [reunión virtual de todos los beneficiarios del Fondo Fiduciario, que contó con más de](#) 100 participantes representando a 40 Organizaciones a nivel mundial

En septiembre de 2020, el Fondo Fiduciario de la ONU lanzó una nueva convocatoria de propuestas de OSC a nivel mundial por **15 millones de dólares**. El llamado estaba centrado en **abordar la violencia contra las mujeres y las niñas en el contexto de la pandemia de la COVID-19**.



En abril de 2020, el Fondo Fiduciario de la ONU anunció un **plan de acción** de cinco puntos para apoyar con diligencia a las organizaciones subvencionadas durante la crisis



El 8 de mayo de 2020, en colaboración con la Iniciativa Spotlight y la Unión Europea, el Fondo Fiduciario de la ONU asignó **9 millones de dólares** estadounidenses adicionales para el apoyo inmediato a todas las organizaciones subvencionadas existentes del África subsahariana



65a Comisión de la Condición Jurídica y Social de la Mujer, ONU Mujeres y el Fondo Fiduciario de la ONU para Poner Fin a la Violencia contra la Mujer, junto con los Gobiernos de Suecia y Canadá, se [reunieron virtualmente para examinar el impacto del COVID-19, pandemia](#) en el trabajo para prevenir y poner fin a la violencia contra las mujeres y las niñas.

## COVID-19: ORGANIZACIONES DE LA SOCIEDAD CIVIL Y LECCIONES APRENDIDAS

Las OSC sirvieron como un sistema de alerta temprana, llamando la atención sobre cómo, en las cinco regiones donde opera el Fondo Fiduciario de la ONU, medidas de aislamiento introducidas en sus países estaba provocando un aumento alarmante de la violencia contra las mujeres y las niñas en sus comunidades.



Mantenimiento de refugios y abriendo nuevo para gestionar el aumento de la demanda



Actuando como fuente de información accesible sobre COVID-19 para sobrevivientes y mujeres y niñas en riesgo



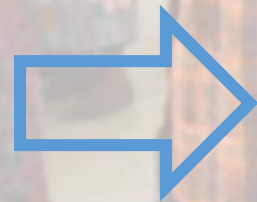
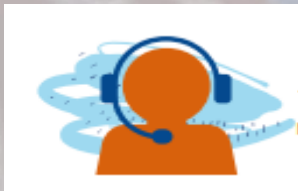
Esforzando por adaptar la prestación de servicios y integrar la violencia contra la mujer y niñas en la respuestas COVID-19



Manteniendo su prestación de servicios a refugios, por ejemplo, asegurando suministros de comida, higiene, salud, cuidado y educación, contra todo pronóstico



Moviendo el trabajo en la prevención de la violencia a la radio o espacios virtuales y, conectando expertos en salud pública para asesorar a las OSC sobre los vínculos entre COVID-19 y la VMN. También ampliando el alcance de sus servicios.



Proporcionar un presupuesto asignación para autocuidado



Presupuesto adicional para la adaptación a los procesos de Evaluación



Aumentando el porcentaje de financiación para costos organizacionales



El nuevo Plan Estratégico se apoyará en las **lecciones aprendidas** de los últimos 25 años del Fondo Fiduciario de las Naciones Unidas y los resultados del Plan Estratégico 2016-2020 más reciente. Esto incluye el [impacto continuo de la pandemia COVID-19](#) sobre la violencia contra mujeres y niñas. Por ejemplo, a medida que se propagaba la pandemia, las necesidades de los beneficiarios del Fondo Fiduciario de las Naciones Unidas y las personas a las que apoyan cambiaron, **lo que exigió adaptaciones rápidas a sus métodos de trabajo y un mayor apoyo**. El Fondo Fiduciario de la ONU desplegó sus recursos humanos y financieros para responder con rapidez y flexibilidad, arraigado en las sólidas relaciones con los beneficiarios y centrado en sus necesidades y las de los titulares de derechos. Estas y otras lecciones aprendidas influirán en la implementación del nuevo Plan Estratégico.



7/12/2021





# UN Trust Fund to End Violence against Women

## STRATEGIC PLAN 2021 - 2025



El nuevo Plan Estratégico se basa en amplias consultas con las partes interesadas, los donantes y los beneficiarios. El MEA informó el desarrollo del nuevo Plan Estratégico y es por medio de este proceso que:

- Aumentamos la financiación flexible y más subvenciones que cubren períodos más largos;
- Abrimos la oportunidad para poner a prueba y probar enfoques innovadores para poner fin a la violencia contra las mujeres y las niñas;
- Se brindarán mayores recursos para apoyar y desarrollar la capacidad de las organizaciones de la sociedad civil y las organizaciones de derechos de las mujeres; y
- Más espacio para el intercambio de conocimientos, el aprendizaje y el diálogo entre los beneficiarios.



7/12/2021

Fondo Fiduciario de la ONU para Eliminar la Violencia contra la Mujer



# CORE VALUES

# VISION



Estamos escuchando!



Estamos aprendiendo!



Estamos adaptandonos!

A  
p  
r  
e  
n  
d  
i  
z  
a  
j  
e

A  
p  
r  
e  
n  
d  
i  
z  
a  
j  
e

Apoyar proyectos basados en la demanda

Fomentar la responsabilidad y la rendición de cuentas recíprocas

Adaptando Operaciones y Programación

Garantizar la sostenibilidad y la resiliencia

Mujeres, niñas, No dejar a nadie atrás

OSC, Organizaciones de Mujeres, Comunidad

Monitoreo


Resultados

Resultados

Evaluación Adaptativa

RESULTS FRAMEWORK



Use zoom chat 



Fondo Fiduciario de la ONU para Eliminar la Violencia contra la Mujer





Gracias por su participación!



7/12/2021

Fondo Fiduciario de la ONU para Eliminar la Violencia contra la Mujer

